

Biuro Projektowe i Nadzór Budowlany

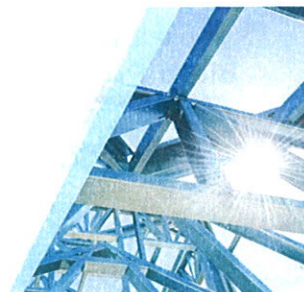
mgr inż. Marcin Bartoś

77-300 Cztuchów, m. Rychnowy 1b

tel. biuro 533 339 234, (59) 7268037

tel. Marcin: 663922034, tel. Ania 609055347

email: biuro@marcinbartos.pl, marcinbartos4@wp.pl, <http://marcinbartos.pl>



PROJEKT WYKONAWCZY

Egz. 5/5

Zgodnie z art. 29 ustęp 2 pkt 1a – przebudowa obiektów niewymagająca pozwolenia na budowę

Branża:	SANITARNA
Nazwa inwest. i miejsce lokalizacji:	Przebudowa sieci polegająca na budowie hydrantu (kat. obiektu budowlanego XXVI) WYGODA, dz. o nr ewid. 178/13, obręb ewid. Wygoda 0039, jedn. ewid. Łomża 200702_2, gm. Łomża, pow. łomżyński, woj. podlaskie
Zakres proj.	Zagospodarowanie terenu działki Profil podłużny rozbudowanego odcinka sieci wodociągowej Szczegół włączenia sieci jak i podłączenia hydrantu podziemnego DN80
Inwestor:	Biblioteka Publiczna Gminy Łomża z siedzibą w Podgórzu ul. Łomżyńska 30, 18-400 Łomża

Opracowali:	Branża:	Imię i nazwisko	Uprawnienia:	Podpis:
Projektant	Sanitarna	mgr inż. DANIEL WIŚNIEWSKI	Upr. nr: KUP/0152/PWOS/13 do proj. bez ogr. w spec. sanitarnej	
Projektant spr	Sanitarna	mgr inż. SEBASTIAN GWARNY	Upr. nr: POM/0287/PBS/15 do proj. bez ogr. w spec. sanitarnej	

08.05.2019 r.



Spis treści.

SPIS TREŚCI.....	3
OBSZAR ODDZIAŁYWANIA.....	5
OPIS TECHNICZNY.....	7
1.0. CZĘŚĆ OGÓLNA.....	7
1.1. Przedmiot opracowania.....	7
1.2. Podstawa opracowania.....	7
1.3. Zakres opracowania.....	7
2.0. OPIS DO PROJEKTU ZAGOSPODAROWANIA DZIAŁKI.....	7
2.1. Istniejący stan zagospodarowania terenu.....	7
2.2. Projektowane zmiany w zagospodarowaniu działki.....	7
3.0. OPIS DO CZĘŚCI SANITARNEJ – OPIS PROJEKTOWANEJ SIECI WODOCIĄGOWEJ.....	8
3.1 Źródło zasilania.....	8
3.2 Długość wodociągu wraz z armaturą.....	8
3.3 Przewody.....	8
3.4 Oznakowanie trasy.....	8
3.5 Trasowanie przewodów.....	8
3.6 Zasyпка.....	9
3.7 Dodatkowe uwagi.....	9
3.8 Próba szczelności, płukanie i dezynfekcja rurociągów.....	9
3.9 Odbiór końcowy sieci wodociągowej.....	10
4.0 UWAGI.....	10
INFORMACJA DOTYCZĄCA BEZPIECZEŃSTWA I OCHRONY ZDROWIA BIOZ”.....	11
1.0 PRZEPISY PRAWNE.....	13
2.0. ZAKRES I KOLEJNOŚĆ ROBÓT BUDOWLANYCH.....	13
3.0. WYKAZ ISTNIĄCYCH OBIEKTÓW BUDOWLANYCH.....	13
4.0. WSKAZANIE ELEMENTÓW ZAGOSPODAROWANIA TERENU, KTÓRE PRZY WYKONYWANIU NOWYCH ODCINKÓW SIECI MOGĄ STWARZAĆ ZAGROŻENIE W BEZPIECZEŃSTWIE I ZDRIWU LUDZI.....	13
5.0. WSKAZANIE SPOSOBU PROWADZENIA INSTRUKTAŻU PROACOWNIKÓW PRZED PRZYSTĄPIENIEM DO REALIZACJI ROBÓT SZCZEGÓLNIE NIEBEZPIECZNYCH.....	14
6.0. WSKAZANIE ŚRODKÓW TECHNICZNYCH I ORGANIZACYJNYCH ZAPOBIEGAJĄCYCH NIEBEZPIECZEŃSTWOM WYNIKAJĄCYM Z WYKONYWANIA ROBÓT W STREFACH SZCZEGÓLNEGO ZAGROŻENIA.....	14

CZEŚĆ RYSUNKOWA

MAPA DO CELÓW PROJEKTOWYCH [skala 1:500]	
Rys. nr Z Projekt zagospodarowania terenu [skala 1:500]	
Rys. nr S-1. Profil sieci wodociągowej [skala 1:100/100]	
Rys. nr S-2. Szczegół włączenia do sieci wodociągowej [skala -]	
Rys. nr S-3. Schemat podłączenia hydrantu podziemnego [skala -]	

Załączniki formalno-prawne

Zał. 1 Warunki podłączenia hydrantu na nieruchomości nr 178/13 położonej w obrębie geodezyjnym Wygoda [ZUK.6853.1.90.2018 W] wydanymi przez Zakład Usług Komunalnych Gmina Łomża.	
Zał. 2 Decyzja lokalizacji sieci wodociągowej w pasie drogowym drogi gminnej nr 105 808/ B – ulica Sosnowa we wsi Wygoda, wydaną przez Wójta Gminy Łomża	



Zał. 3 Uzgodnienie PZT przebudowy sieci wodociągowej (budowa hydrantu podziemnego) przy budynku biblioteki zlokalizowanej na dz. 178/13 w m. Wygoda gm. Łomża, wydanymi przez Orange Polska S.A.....

UPRAWNIENIA, ZAŚWIADCZENIA I OŚWIADCZENIA PROJEKTANTÓW.....



OBSZAR ODDZIAŁYWANIA

Obszar oddziaływania inwestycji pod nazwą: Przebudowa sieci polegająca na budowie hydrantu (kat. obiektu budowlanego XXVI). Lokalizacja: WYGODA, dz. o nr ewid. 178/13, obręb ewid. Wygoda 0039, jedn. ewid. Łomża 200702_2, gm. Łomża, pow. łomżyński, woj. podlaskie

Mając na uwadze Ustawę prawo budowlane dokonano analizy obszaru oddziaływania obiektu.

Wzięto pod uwagę ograniczenia wynikające z Rozporządzenia Ministra Infrastruktury w sprawie warunków technicznych, jakim powinny odpowiadać budynki i ich usytuowanie dotyczące:

- a) zacieniania – projektowany obiekt nie ogranicza dopływu światła słonecznego do budynków istniejących na sąsiednich działkach – nie dotyczy, przebudowywana sieć wodociągowa prowadzone w ziemi
- b) ochrony przeciwpożarowej – projektowany obiekt został usytuowany w odpowiedniej odległości od granicy z sąsiednią działką oraz zlokalizowanymi na niej istniejącymi bądź projektowanymi obiektami, zgodnie z rozporządzeniami oraz zgodnie z opisem w projekcie budowlanym i warunkami ochrony przeciwpożarowej określone w odrębnych przepisach
- c) odległości od ujęć wody – brak ujęć wody w pobliżu, a więc obiekt usytuowany został w odpowiedniej odległości od ujęć wody
- d) odległości lokalizowania innych elementów zagospodarowania – projektowany obiekt został usytuowany w odpowiedniej odległości od istniejących bądź projektowanych innych elementów zagospodarowania takich jak: oczyszczalnie ścieków, zbiorniki na gaz itp., zgodnie z działem II w.w. rozporządzenia oraz zgodnie z opisem w projekcie budowlanym

W projekcie nie przewiduje się odpadów stałych, które to należałoby gromadzić do pojemników z zamykanymi otworami wrzutowymi usytuowanych.

Wzięto również pod uwagę przepisy z zakresu ochrony środowiska, ochrony przyrody, ochrony zabytków, dróg publicznych i prawa wodnego (zgodnie z Rozporządzeniem Ministra Środowiska w sprawie standardów emisyjnych z instalacji, Rozporządzeniem Ministra Środowiska w sprawie dopuszczalnych poziomów hałasu w środowisku, Ustawą Prawo ochrony środowiska, Ustawą o ochronie zabytków i opiece nad zabytkami, Ustawą o drogach publicznych, Ustawą Prawo wodne Rozporządzenie Ministra Środowiska w sprawie przypadków, w których wprowadzanie gazów lub pyłów do powietrza z instalacji nie wymaga pozwolenia, Rozporządzeniem Ministra Środowiska w sprawie standardów emisyjnych z instalacji w zakresie:

- a) ochrony przed hałasem – Obiekt nie wprowadza emisji hałasów i wibracji. Spełnia warunki §2 Rozporządzenia Ministra Środowiska w sprawie dopuszczalnych poziomów hałasu w środowisku;
- b) lokalizacji inwestycji na terenie objętym ochroną – obiekt nie znajduje się na terenie objętym ochroną konserwatorską, archeologiczną, nie znajduje się w rejonie wpływu eksploatacji górniczej ani nie leży w strefie narażonej na niebezpieczeństwo powodzi lub osuwania się mas ziemnych;
- c) odległości od krawędzi jezdni – obiekt został zaprojektowany na działce Inwestora jak w drodze – dz. o nr 178/13 oraz 178/8.
- d) zanieczyszczeń pyłowych, gazowych i płynnych – prace związane z przebudową sieci wodociągowej polegającej na wykonaniu hydrantu podziemnego nie będą miały wpływu na zanieczyszczenie powietrza, a ewentualne



emitowane zanieczyszczenia nie będą uciążliwe dla człowieka. Ich stężenie nie przekroczy standardów, jakości środowiska. Instalacje wewnętrzne są zgodne z Rozporządzeniem Ministra Środowiska w sprawie przypadków, w których wprowadzanie gazów lub pyłów do powietrza z instalacji nie wymaga pozwolenia i nie przekraczają standardów emisyjnych zgodnie z Rozporządzeniem Ministra Środowiska w sprawie standardów emisyjnych z instalacji.

e) oddziaływania na środowisko gruntowo-wodne – projektowana przebudowa sieci wodociągowej polegająca na wykonaniu hydrantu podziemny nie będą wpływały na środowisko gruntowo-wodne

f) promieniowania elektromagnetycznego i jonizującego – projektowana przebudowa sieć wodociągowa polegająca na wykonaniu hydrantu podziemny nie wywołują promieniowania elektromagnetycznego oraz jonizującego

g) oddziaływanie inwestycji na środowisko przyrodnicze i krajobraz – na podstawie wykonanych analiz można stwierdzić brak istotnego wpływu inwestycji na środowisko przyrodnicze.

Przebudowa odcinka sieci wodociągowej polegająca na wykonaniu hydrantu podziemnego, nie wprowadza żadnych zakłóceń w ekologicznej charakterystyce powierzchni ziemi, gleby, wód powierzchniowych i podziemnych. Przy prawidłowym stanie technicznym instalacji i urządzeń, inwestycja nie pogorszy aktualnego stanu środowiska i wód podziemnych analizowanego terenu. Charakter użytkowania obiektu nie będzie wpływał negatywnie na zachowanie biologicznie czynnego terenu poza obrębem opracowania, zapewniono maksymalną retencję wód opadowych na terenie objętym planem.

Zgodnie z §19 Rozporządzenia Ministra Środowiska w sprawie warunków, jakie należy spełnić przy wprowadzaniu ścieków do wód lub do ziemi, oraz w sprawie substancji szczególnie szkodliwych dla środowiska wodnego z utwardzenia parkingów (ruchu) do 1000 m² wody opadowe można wprowadzać bezpośrednio do wód lub do ziemi. Wody opadowe z utwardzeń i dachu odprowadzane będą bezpośrednio do gruntu z uwzględnieniem – nie dotyczy, projekt obejmują budowę przyłącza kanalizacji sanitarnej oraz wodociągowej. Nie projektuje się działań o charakterze rekultywacyjnym, ponieważ teren działki nie wykazuje cech degradacji spowodowanym nieprawidłowym użytkowaniem.

Charakterystyka ekologiczna inwestycji – w nawiązaniu do Rozporządzenia Rady Ministrów w sprawie określenia rodzajów przedsięwzięć mogących znacząco oddziaływać na środowisko planowanej inwestycji nie zaliczono do przedsięwzięć mogących znacząco oddziaływać na środowisko.

Na podstawie analizy stwierdzono, że obszar oddziaływania dla inwestycji polegającej na przebudowie sieci polegająca na budowie hydrantu (kał. obiektu budowlanego XXVI) nie wpływają negatywnie na środowisko

Opracowali:	Branża:	Imię i nazwisko	Uprawnienia:	Podpis:
Projektant	Sanitarna	mgr inż. DANIEL WIŚNIEWSKI	Upr. nr: KUP/0152/PWOS/13 do proj. bez ogr. w spec. sanitarnej	
Projektant spr	Sanitarna	mgr inż. SEBASTIAN GWARNY	Upr. nr: POM/0287/PBS/15 do proj. bez ogr. w spec. sanitarnej	

08.05.2019 r.



Opis techniczny.

1.0. CZĘŚĆ OGÓLNA.

1.1. Przedmiot opracowania.

Przedmiotem opracowania jest projekt budowlany polegający na Przebudowa sieci polegająca na budowie hydrantu (kat. obiektu budowlanego XXVI). Lokalizacja planowanej inwestycji: WYGODA, dz. o nr ewid. 178/13, obręb ewid. Wygoda 0039, jedn. ewid. Łomża 200702_2, gm. Łomża, pow. łomżyński, woj. podlaskie.

1.2. Podstawa opracowania.

Projekt opracowano w oparciu o:

- a) obowiązujące normy i przepisy, w tym techniczno - budowlane;
- b) uzgodnienia międzybranżowe
- c) mapę do celów projektowych
- d) Warunki podłączenia hydrantu na nieruchomości nr 178/13 położonej w obrębie geodezyjnym Wygoda [ZUK.6853.1.90.2018 W

1.3. Zakres opracowania.

Niniejsze opracowanie obejmuje: projekt budowlany w zakresie branży sanitarnej – projektuje się przebudowę sieci wodociągowej jak i wykonanie hydrantu podziemnego DN80.

2.0. OPIS DO PROJEKTU ZAGOSPODAROWANIA DZIAŁKI.

2.1. Istniejący stan zagospodarowania terenu.

Działka objęta opracowaniem jest zagospodarowana. Zlokalizowany jest na niej budynek biblioteki publicznej, który polega wg odrębnego opracowania przebudowie jak i rozbudowie. Na działce istnieje również niezbędna infrastruktura techniczna (zbiornik na gaz, zbiornik na nieczystości ciekłe – szambo). Wszystkie te elementy nie kolidują z planową inwestycją. Na działce przebiegać ma również sieć telekomunikacyjna wchodząca w kolizję z planowaną rozbudową sieci wodociągowej. Kolizja ta została uzgodniona z gestorem sieci, a uzgodnienie dołączono jako załącznik nr 3 do niniejszego opracowania.

2.2. Projektowane zmiany w zagospodarowaniu działki.

Na działce objętej opracowaniem przewiduje się wykonanie sieci wodociągowej, którą to należy zakończyć hydrantem podziemnym DN80.



3.0. OPIS DO CZĘŚCI SANITARNEJ – OPIS PROJEKTOWANEJ SIECI WODOCIĄGOWEJ

3.1 Źródło zasilania

Przebudowę sieci przewiduje się na działce o nr ewidencyjnych 178/13. Włączenie przebudowywanego odcinka będzie odbywało się od istniejącej sieci wodociągowej zlokalizowanej w drodze gminnej nr 105808B, na działce o nr ewid. 178/13 i zakończone będzie hydrantem podziemnym DN80.

3.2 Długość wodociągu wraz z armaturą

Zaprojektowany odcinek sieci wodociągowej, a długość projektowanej sieci wynosi 5,80m. Sieć ta wykonana będzie z rur PVC 80. Na projektowanym odcinku sieci wodociągowej przewiduje się wykonanie hydrantu podziemnego DN80. Hydrant ten przewiduje się zlokalizować na końcu sieci. Hydranty jakie należy zastosować to hydranty DN 80 klasy PN10 np. firmy AVK, AKWA bądź też inne. Przed hydrantem zabudować na odgałęzieniu należy zasuwę żeliwną odcinającą DN 80 wraz z obudową i skrzynką zasuw. Armatura kotłownicza zabezpieczyć należy antykorozyjnie farbą.

Na projektowanej sieci wodociągowej (na włączeniu) należy zabudować zasuwę miekouszczelniającą DN 80. Obudowę trzpienia zasuw należy wykonać na obudowie trzpienia końcówkę teleskopową. Na zakończeniu obudowy należy zamontować skrzynkę żeliwną zabezpieczoną na terenie o nawierzchni nieutwardzonej krążkiem betonową. Miejsce włączenia należy trwale oznakować nowymi tabliczkami, zgodnie z PN-86/B-09700.

3.3 Przewody

Sieć wodociągową projektuje się z rur i kształtek PN10, uzbrojenie będzie stanowić armatura żeliwna kotłownicza (kształtki i kolana). Przewód projektowanej sieci wodociągowej przewiduje się z rur ciśnieniowych PVC-U PN10 90x4,3 mm. Rury te należy układać na podsypce i w obsypce o uziarnieniu 20 mm niezawierających nie zawierających ostrych kamieni. Grubość podsypki minimum 10 cm. Obsypka przewodów po zagęszczeniu musi wynosić co najmniej 30 cm powyżej powierzchni rury.

Zasuw kotłownicze należy wykonać z żeliwa sferoidalnego klasy PN10 z klinem całkowicie pokrytym gumą EPDM, wrzeciono i trzpień ze stali nierdzewnej.

3.4 Oznakowanie trasy

Przebieg trasy rurociągu powinien być oznaczony taśmą PCV z metalową wkładką. Nad przewód ułożyć folię polietylenową w kolorze niebieskim z wkładką stalową lokalizacyjną. Lokalizacja taśmy minimum 30cm nad przewodem. Szerokość taśmy dla rurociągów o średnicy poniżej 250 mm wynosi 20 cm. Taśmę należy odpowiednio wprowadzić do skrzynek zasuw jak i hydrantów.

3.5 Trasowanie przewodów

Wytyczne sieci wodociągowej należy wykonać zgodnie z projektem zachowując minimalne odległości:

- od słupów 1,5 m
- od punktów geodezyjnych 1,5 m
- od kabli energetycznych 0,8 m
- od kabli telekomunikacyjnych 0,8 m
- od gazociągów 1,5 m
- od kanalizacji sanitarnej 1,5 m
- od fundamentów budynku 2,0 m



3.6 Zasyпка

Zasypywanie wykopów należy wykonać po przeprowadzeniu próby szczelności wodociągu.

Zasyp wykopu powinien składać się z następujących warstw:

- warstwy ochronnej o wysokości 30 cm ponad wierzch przewodu,
- warstwy do powierzchni terenu.

Zasyp rurociągu przeprowadzić należy w trzech etapach:

- wykonanie warstwy ochronnej rurociągu z wyłączeniem odcinków połączeń przewodów (przyłączenie do sieci)
- po próbie szczelności – wykonanie warstwy ochronnej w miejscach połączeń
- zasyp wykopu do powierzchni terenu

Materiałem zasypu warstwy ochronnej powinien być piasek sypki, drobno lub średnioziarnisty bez kamieni. Warstwę ochronną należy ubijać ubijakami drewnianymi lub metalowymi (w odległości 10 cm od rury). Wymagany stopień zagęszczenia, poza pasem drogowym wynosi 85% zmodyfikowanej wartości Proctora, w pasie drogowym – aby uniknąć osiadania gruntu pod drogami, chodnikami zasypkę zagęścić do 95-100% zmodyfikowanej wartości Proctora. Na warstwie ochronnej ułożyć folię ostrzegawczą o szerokości 0,1-0,2 m ze ścieżką metalizowaną, a następnie zasypać wykop zagęszczając warstwami grunt rodzimy. Na odcinkach wodociągu w pasie ulicy należy przewidzieć częściową wymianę gruntu (do zasypu wodociągu). Nawierzchnię dróg po zakończeniu robót ziemnych doprowadzić do stanu pierwotnego.

3.7 Dodatkowe uwagi

Dno wykopu pod rurociąg musi być wzmocnione, jeżeli badania gruntów i dane o obciążeniach rur wykazują, że nośność podłoża jest niewystarczająca. Warstwa wyrównawcza, na którą jest położona rura, nie jest uważana za wzmocnienie. Wzmocnienie wykopu może być realizowane przez wykonywanie ławy żwirowej o wys. 20cm (po zagęszczeniu). Takie wzmocnienie musi być wykonane w sytuacji, gdy wykop został wykonany za głęboko. Rury muszą być układane tak, aby podparcie ich było jednolite.

Materiał podsypki powinien spełniać następujące wymagania:

- Nie powinny występować cząstki o wymiarach powyżej 20mm,
- Materiał nie może być zmrożony,
- Nie może zawierać ostrych kamieni lub innego łamanego materiału.

Jeżeli grunty lokalne spełniają powyższe wymagania, nie musi być wykonywany wykop do poziomu podsypki. Poziom podłoża musi być tak wykonywany aby rurociągi mogły być wykonywane bezpośrednio na nim. Obsypka musi być wykonana natychmiast po inspekcji i zatwierdzeniu zakończonego posadowienia. Obsypka musi być prowadzona aż do uzyskania grubości warstwy przynajmniej 20 cm (po zagęszczeniu) powyżej wierzchu rury. Materiał zasypki musi spełniać te same warunki co materiał do wykonania podłoża. Wypełnienie może być gruntem z wykopu, jeśli ten grunt spełnia powyższe wymagania. Pierwsza warstwa aż do osi rury powinna być zagęszczona ostrożnie, aby uniknąć uniesienia rury. Aby uniknąć osiadania gruntu pod drogami, chodnikami zasypkę należy zagęścić do 95-100% zmodyfikowanej wartości Proctora.

Zasypka musi być wykonana z materiałów i w taki sposób, aby spełnione były wymagania struktury nad rurociągiem (dla drogi, chodnika czy terenów zielonych).

3.8 Próba szczelności, płukanie i dezynfekcja rurociągów

Hydrauliczne próby szczelności ułożonego przewodu wodociągowego przeprowadzić należy zgodnie z wymaganiami normy europejskiej EN805:2002, która dotyczy przeprowadzenia próby szczelności.

Po zakończeniu budowy i pozytywnych próbach szczelności należy przepłukać sieć czystą wodą, a następnie poddać ją dezynfekcji wodnych podchlorynem sodu. Dopuszcza się rezygnację z dezynfekcji przewodów, jeżeli wyniki badań bakteriologicznych wykażą, że woda spełnia wymogi wody do picia, zgodnie



w rozporządzeniem w sprawie jakości wody przeznaczonej do spożycia przez ludzi. Należy przeprowadzić badania wody pod względem wymagań fizykochemicznych i mikrobiologicznych.

3.9 Odbiór końcowy sieci wodociągowej

Do odbioru należy przygotować:

- ✓ Protokoły prób szczelności
- ✓ Aktualną analizę wody
- ✓ Projekt techniczny z pomiarami lub naniesionymi zmianami trasy
- ✓ Inwentaryzację geodezyjną wodociągu z klauzulą ośrodka dokumentacji geodezyjnej
- ✓ Oświadczenie gwarancyjne wykonanych robót

4.0 UWAGI

1. Należy zwrócić uwagę, aby w wyniku prowadzonych prac projektowych i budowlanych nie zostały naruszone prawa i zobowiązania wobec osób trzecich.

3. Przed zasypaniem rurociągu bezwzględnie zgłosić go do odbioru przez ZUK oraz wykonać inwentaryzację przy uprawnionego geodetę

Opracowali:	Branża:	Imię i nazwisko	Uprawnienia:	Podpis:
Projektant	Sanitarna	mgr inż. DANIEL WIŚNIEWSKI	Upr. nr: KUP/0152/PWOS/13 do proj. bez ogr. w spec. sanitarnej	
Projektant spr	Sanitarna	mgr inż. SEBASTIAN GWARNY	Upr. nr: POM/0287/PBS/15 do proj. bez ogr. w spec. sanitarnej	

08.05.2019 r.

Biuro Projektowe i Nadzór Budowlany

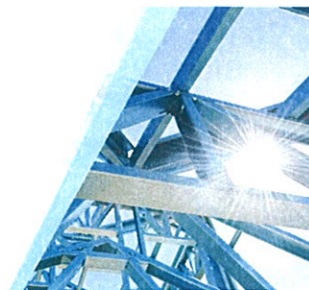
mgr inż. Marcin Bartoś

77-300 Cztuchów, m. Rychnowy 1b

tel. biuro 533 339 234, (59) 7268037

tel. Marcin: 663922034, tel. Ania 609055347

email: biuro@marcinbartos.pl, marcinbartos4@wp.pl, <http://marcinbartos.pl>



Informacja dotycząca bezpieczeństwa i ochrony zdrowia BIOZ"

Branża:	SANITARNA
Nazwa inwest. i miejsce lokalizacji:	Przebudowa sieci polegająca na budowie hydrantu (kał. obiektu budowlanego XXVI) WYGODA, dz. o nr ewid. 178/13, obręb ewid. Wygoda 0039, jedn. ewid. Łomża 200702_2, gm. Łomża, pow. łomżyński, woj. podlaskie
Zakres proj.	Zagospodarowanie terenu działki Profil podłużny rozbudowanego odcinka sieci wodociągowej Szczegół włączenia sieci jak i podłączenia hydrantu podziemnego DN80
Inwestor:	Biblioteka Publiczna Gminy Łomża z siedzibą w Podgórzu ul. Łomżyńska 30, 18-400 Łomża



1.0 PRZEPISY PRAWNE

- Ustawa „Prawo budowlane”
- Rozporządzenie. Min. Inf. w sprawie szczegółowego zakresu i formy planu bezpieczeństwa i ochrony zdrowia oraz szczegółowego zakresu rodzaju robót budowlanych, stwarzających zagrożenia bezpieczeństwa i zdrowia ludzi.
- Rozporządzenie Ministra Infrastruktury w sprawie bezpieczeństwa i higieny pracy podczas wykonywania robót budowlanych

2.0. ZAKRES I KOLEJNOŚĆ ROBÓT BUDOWLANYCH

Zakres robót obejmuje: Przebudowa sieci polegająca na budowie hydrantu (kat. obiektu budowlanego XXVI). Lokalizacja planowanej inwestycji: WYGODA, dz. o nr ewid. 178/13, obręb ewid. Wygoda 0039, jedn. ewid. Łomża 200702_2, gm. Łomża, pow. łomżyński, woj. podlaskie

Kolejność robót:

- a. Wytycznie projektowanych odcinków sieci wodociągowej jak i hydrantu podziemnego
- b. Wykonanie wykopów otwartych w miejscach tyczenia
- c. Wykonywanie niwelacji dna wykopu, wykonania podsypki piaskowej, zagęszczenie.
- d. Wykonanie montażu odcieków rurociągów.
- e. Wykonanie komisyjne prób szczelności zgodnie z obowiązującymi przepisami i normami oraz płużkanie rurociągów.
- f. Wykonanie w wykopach zasypki piaskowej zagęszczonej o gr. 30 cm oraz oznaczenie trasę przebiegu rurociągów taśmą PCV z metalową wkładką.
- g. Zasypanie wykopu otwartego gruntem rodzimym
- h. Jeżeli będzie to konieczne uzupełnienie warstw podbudowy poboczy i chodników oraz warstw wierzchni tłucznia kamiennego, płytek lub kostek betonowych.
- i. Obsianie mieszankami traw terenów zielonych.

3.0. WYKAZ ISTENIĄCYCH OBIEKTÓW BUDOWLANYCH

W zasięgu budowy przyłącza kanalizacji sanitarnej oraz wodociągowego znajdują się następujące obiekty:

- istniejąca sieć wodociągowa,
- projektowana sieć telekomunikacyjna

4.0. WSKAZANIE ELEMENTÓW ZAGOSPODAROWANIA TERENU, KTÓRE PRZY WYKONYWANIU NOWYCH ODCINKÓW SIECI MOGĄ STWARZAĆ ZAGROŻENIE W BEZPIECZEŃSTWIE I ZDRIWU LUDZI

Prace, przy prowadzeniu których powstaną zagrożenia to m.in.:

- Wykonywanie wykopów ziemnych o ścianach pionowych bez rozparcia o głębokości większej niż 1,5 m oraz wykopów o bezpiecznym nachyleniu ścian o głębokości większej niż 3,0 m;
- Roboty ziemne związane z przemieszczaniem lub zagęszczaniem gruntu zasypywanie wykonanych wykopów pod sieć;
- Roboty montażowe na czynnej sieci wodociągowej;
- Roboty montażowe na czynnej sieci kanalizacji sanitarnej



5.0. WSKAZANIE SPOSOBU PROWADZENIA INSTRUKTAŻU PROACOWNIKÓW PRZED PRZYSTĄPIENIEM DO REALIZACJI ROBÓT SZCZEGÓLNIENIEBEZPIECZNYCH

Wykonawca przed przystąpieniem do wykonywania robót jest obowiązany opracować instrukcję bezpiecznego ich wykonania i zaznajomić z nią pracowników w zakresie wykonywanych przez nich robót.

Pracodawca ma obowiązek ustalić wykaz prac szczególnie niebezpiecznych występujących na budowie oraz sposoby postępowania przy wykonywaniu prac.

Bezpośredni nadzór nad bezpieczeństwem i higieną pracy na stanowiskach pracy sprawują odpowiednio kierownik robót oraz mistrz budowlany, stosownie do zakresu obowiązków.

Dla pracowników powinny być organizowane szkolenia BHP. Rodzaje obowiązujących szkoleń wg Rozporządzenia Ministra Pracy i Polityki Socjalnej w sprawie szczególnych zasad szkolenia w dziedzinie bezpieczeństwa i higieny pracy są następujące:

- szkolenie wstępne ogólne,
- szkolenie wstępne stanowiskowe,
- szkolenie wstępne podstawowe,
- szkolenie okresowe.

Instruktażu przed przystąpieniem do robót budowlanych udzieli kierownik bądź majster przed przystąpieniem do robót stwarzających zagrożenie.

6.0. WSKAZANIE ŚRODKÓW TECHNICZNYCH I ORGANIZACYJNYCH ZAPOBIEGAJĄCYCH NIEBEZPIECZEŃSTWOM WYNIKAJĄCYM Z WYKONYWANIA ROBÓT W STREFACH SZCZEGÓLNEGO ZAGROŻENIA

Po uzyskaniu pozwolenia na budowę przez Inwestora, kierownik powinien założyć oświadczenie o przyjęciu obowiązków kierowania danej inwestycji w Powiatowym Inspektoracie Nadzoru Budowlanego oraz powinien zaopatrzyć się w dziennik budowy.

Kierownik budowy przed rozpoczęciem wykonywania inwestycji musi sporządzić „Plan BIOZ” zgodnie z wymogami.

Kierownik budowy powinien zadbać, aby na terenie budowy powstały drogi ewakuacyjne bądź przejścia ewakuacyjne, które podczas budowy powinny być przejezdne lub przychodnie, wolne od jakichkolwiek przeszkód. Przy prowadzeniu robót ziemnych Wykonawca szczególną uwagę powinien zwrócić, aby:

- Zabezpieczenia ścian wykopów były wykonane deskowaniem ażurowym w gruntach spoiowych, zwartych lub szalunkiem szczelnym w gruntach piaszczystych i pylastych, jeżeli to konieczne należało zastosować obudowy i rozpory stalowe,
- Ziemię z wykopów odkładać w odległości min. 1,0 m od krawędzi wykopu,
- Wykopy wygradzić barierkami ochronnymi o wysokości 1,1 m ustawionymi w odległości nie mniejszej niż 1,0 m od krawędzi wykopu.
- W czasie wykonywania wykopów w rejonie pasów drogowych oraz miejsc dostępnych dla osób trzecich (postronnych) należy wokół wykopów pozostawionych na czas zmroku i w nocy ustawić balustrady zaopatrzone w światło ostrzegawcze koloru czerwonego.
- Koparka w czasie pracy była ustawiona w odległości od wykopu co najmniej 0,6 m poza granicami klina naturalnego odłamy gruntu.
- Nie dopuścić do przebywania osób pomiędzy ścianą wykopu a koparką nawet w czasie jej postoju.
- Jeżeli wykop osiągnie głębokość większą niż 1,0 m wykonać zejście (wejście) do wykopu (odległość między zejściami nie może być większa niż 20 m).
- Każdorazowe rozpoczęcie robót w wykopie poprzedzone było sprawdzeniem stanu jego obudowy lub skarp.
- Wchodzenie do wykopu lub wchodzenie po rozporach oraz przemieszczenie osób urządzeniami służącymi do wydobywania urobku było zabronione.

Wykonawca musi przestrzegać przepisów ochrony przeciwpożarowej



Wykonawca będzie utrzymywać sprawny sprzęt przeciwpożarowy, wymagany przez odpowiednie przepisy na otwartym terenie budowy, w maszynach i pojazdach, w pomieszczeniach socjalno-biurowych oraz magazynach i składach.

Materiały łatwopalne będą przechowywane w sposób zgodny z odpowiednimi przepisami i zabezpieczone przed dostępem osób trzecich.

Wykonawca będzie odpowiedzialny za wszelkie straty spowodowane pożarem wywołanym jako rezultat realizacji robót budowlanych przez personel Wykonawcy.

Materiały, które w sposób trwały są szkodliwe dla ludzi i otoczenia nie będą dopuszczone do użycia. Nie dopuszcza się do użycia również materiałów wywołujących szkodliwe promieniowanie o stężeniu większym od dopuszczalnego, określonego odpowiednimi przepisami.

Podczas realizacji inwestycji Wykonawca będzie przestrzegał przepisów dotyczących bezpieczeństwa i higieny pracy

Projektant	Sanitarna	mgr inż. DANIEL WIŚNIEWSKI zam. Tuchowa, ul Wiejska 8c	Upr. nr: KUP/0152/PWOS/13 do proj. bez ogr. w spec. sanitarnej
------------	-----------	-----------------------------------------------------------	-------------------------------------------------------------------

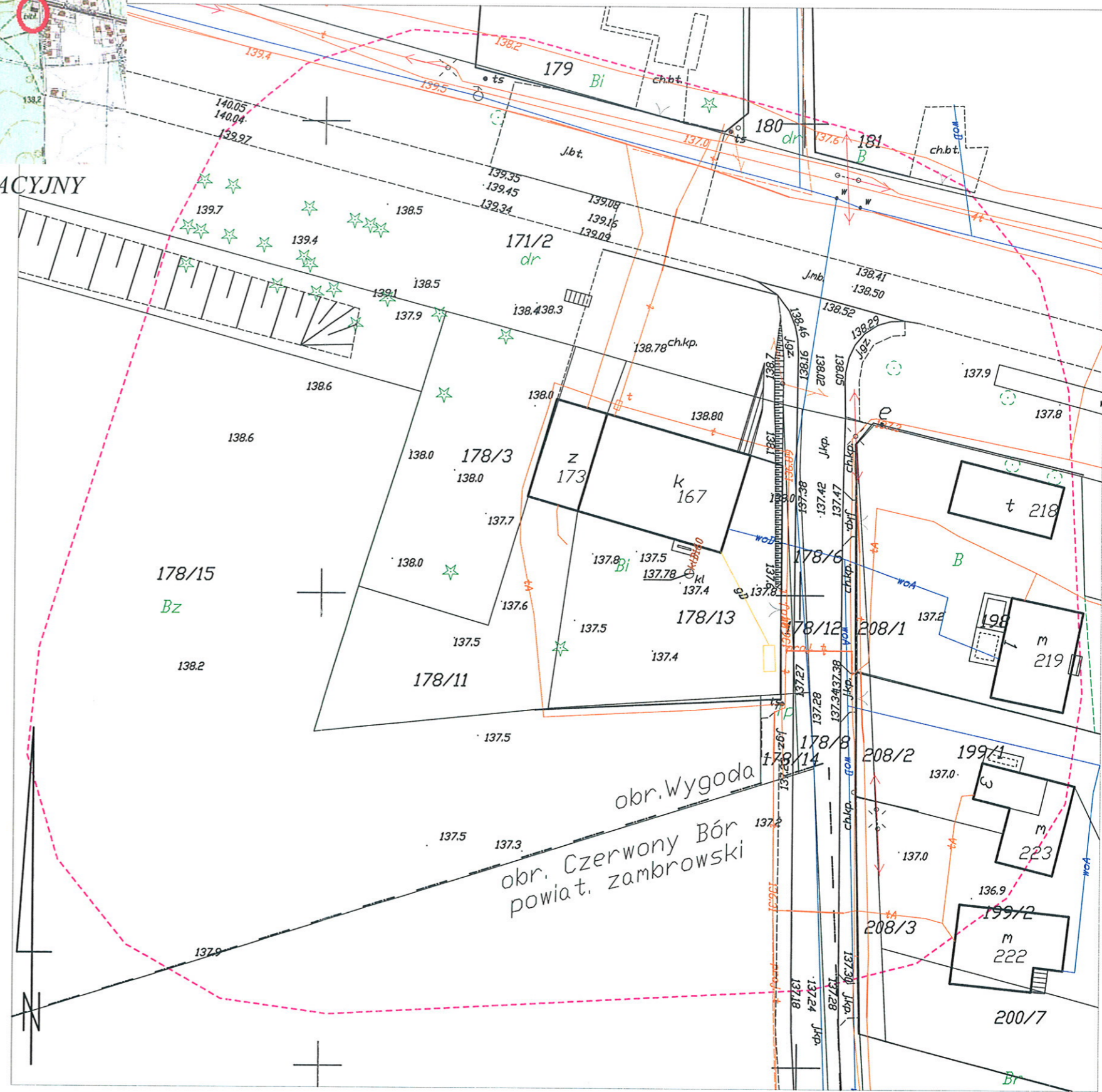
08.05.2019r..

RYSUNKI TECHNICZNE

MAPA DO CELÓW PROJEKTOWYCH	
Wygoda dz. 178/3, 178/7, 178/11	
Oznaczenie kancelaryjne zgłoszenia pracy geodezyjnej	GN.II.6640.2562.2017
Województwo	podlaskie
Powiat	lomżyński
Jednostka ewidencyjna	200702_2
identyfikator	200702_2
nazwa	Łomża
Obręb ewidencyjny	200702_2.0039
identyfikator	200702_2.0039
nazwa	Wygoda
Skala mapy	1:500
Nazwa układu współrzędnych	prostokątnych płaskich wysokości
	2000/7
	Kronstadt 1986
Mapa aktualna na dzień	04.01.2019
Oznaczenie granic obszaru, który był przedmiotem aktualizacji	-----
Służebności gruntowe mające wpływ na zagospodarowanie gruntów zlokalizowanych w granicach projektowanej inwestycji	Książ Wieczystych nie badano.
Oznaczenie i symbol konturu użytku gruntowego, który nie jest ujawniony w bazie danych ewidencji gruntów i budynków	Brak
Nr roboty wykonawcy	20938/217/17
GEO-WIS Usługi Geodezyjne Zbigniew Syperek 18-421 Piątnica, ul. Krótka 9 NIP 718-161-45-53, R-451155472 tel. 602 55 86 95	
GEODETA UPRAWNIONY Zbigniew Syperek Nr Upr. 20938	
Nazwa / imię i nazwisko wykonawcy oraz data i podpis osoby reprezentującej wykonawcę	Imię i nazwisko, nr uprawnień oraz data i podpis geodety uprawnionego, który opracował mapę



SZKIC ORIENTACYJNY



Poświadczam się, że niniejszy dokument został opracowany w wyniku prac geodezyjnych i kartograficznych, których rezultaty zawiera operat techniczny wpisany do ewidencji materiałów państwowego zasobu geodezyjnego i kartograficznego	
Organ prowadzący państwowy zasób geodezyjny i kartograficzny	STAROSTA ŁOMŻYŃSKI
Identyfikator ewidencyjny materiału zasobu	P. 2007. 2019. 68
Data wpisania operatu technicz. do ewidencji materiałów zasobu	2019-01-11
Imię i nazwisko osoby reprezentującej organ	z up. STAROSTY mgr inż. Bogdan Długolecki Główny Specjalista Wydział Geodezji, Kartografii, Katastru i Gospodarki Nieruchomościami

ZAGOSPODAROWANIE TRENU DZIAŁEK O NR EWID. 178/3, 178/11, 178/13
Skala 1:500

LEGENDA DO NINIEJSZEGO OPRAWNIANIA

- A,B,C,D** Zakres opracowania
- 1 Projektowana przebudowa budynku biblioteki - wg odrębnego opracowania
 - 2 Projektowana rozbudowa budynku biblioteki - wg odrębnego opracowania
 - Istniejące utwardzenie z kostki polbrukowej - wg odrębnego opracowania
 - Projektowane tarasy schody do budynku mieszkalnego - wg odrębnego opracowania
 - 178/3 Numer ewidencyjny działki objętej opracowaniem
 - Projektowane wejścia do budynku - wg odrębnego opracowania
 - Projektowane estetycznie urządzone miejsce na pojemniki służące do czasowego gromadzenia segregowanych odpadów stałych z zamkniętymi otworami wrzutowymi z uwzględnieniem możliwości segregacji - wg odrębnego opracowania
 - Teren biologicznie czynny działki - wg odrębnego opracowania
 - Istniejące stanowisko postojowe (szt. 2) o wymiarach 2,5 m x 5,0 m
 - Istniejące stanowisko postojowe (szt. 1) przeznaczone dla osób niepełnosprawnych o wymiarach 3,6 m x 5,0 m
 - Projektowany zbiornik na nieczystości ciekłe o pojemności 10,0 m³
 - Projektowana instalacja kanalizacji sanitarnej - PVCØ160 - gw odrębnego opracowania
 - Projektowane przyłącze wodociągowe PE50 - wg odrębnego opracowania
 - zasuwa wodociągowa kotłownicza z miękkim uszczelnieniem klina - DN50 - wg odrębnego opracowania
 - Projektowany naziemny zbiornik gazowy o pojemności 4,8 m³ - gw odrębnego opracowania
 - Projektowana zewnętrzna instalacja gazowa - wg odrębnego opracowania
 - SKO Projektowana skrzynka gazowa zlokalizowana na elewacji budynku objętego opracowaniem - wg odrębnego opracowania
 - Projektowany kabel telekomunikacyjny - wg odrębnego opracowania
 - Istniejące instalacje do demontażu - wg odrębnego opracowania
 - Projektowany podziemny hydrant DN80
 - Projektowany przewód zasilający hydrant naziemny PVC90
 - Projektowana zasuwa miękkouszczelniająca DN80

Nazwa inwestycji: *Przebudowa sieci wodociągowej o hydrant podziemny DN80 (kat. ob. XXVI)*

Lokalizacja: *dz. nr ewid. 178/13, m. Wygoda, obręb ewid. Wygoda 0039, jedn. ewid. 200702_2, Łomża, gm. Łomża, pow. łomżyński, woj. podlaskie*

Inwestor: *Biblioteka Publiczna Gminy Łomża z siedzibą w Podgórzu ul. Łomżyńska 30, 18-400 Łomża*

Oświadczam, że część rysunkowa projektu zagospodarowania działek nr 178/3, 178/11, 178/13 dla inwestycji o nazwie: Przebudowa sieci wodociągowej o hydrant podziemny DN80 (kat. ob. XXVI), na działkach o nr 178/13, m. Wygoda, obręb ewid. Wygoda 0039, jedn. ewid. 200702_2 Łomża, gm. Łomża, pow. łomżyński, woj. podlaskie sporządzono na kopii mapy do celów projektowych poświadczony za zgodność z oryginałem.

mgr inż. Daniel Wiśniewski
Upr.: KUP/0152/PWOS/13
do projektowania w spec. sanitarnej

BILANS TERENU DZIAŁKI NR 178/3 - wg odrębnego opracowania	Proj. [m ²]	Pow./Pow.dz.[%]
Istn. pow. zabudowy	0,00 m ²	0,00%
Proj. pow. rozbudowy biblioteki	105,63 m ²	24,57%
Całkowita pow. zabudowy	105,63 m ²	24,57%
Istn. pow. utwardzeń	0,00 m ²	0,00%
Proj. pow. utwardzeń	10,23 m ²	2,38%
Proj. pow. utwardzeń - tarasy	68,72 m ²	15,98%
Całkowita powierzchnia utwardzeń	78,95 m ²	18,36%
Pow. terenu biologicznie czynnego	245,42 m ²	57,07%
Powierzchnia działki	430,00 m ²	100%

BILANS TERENU DZIAŁKI NR 178/11 - wg odrębnego opracowania	Proj. [m ²]	Pow./Pow.dz.[%]
Istn. pow. zabudowy	44,21 m ²	10,86%
Proj. pow. rozbudowy biblioteki	0,00 m ²	0,00%
Całkowita pow. zabudowy	44,21 m ²	10,86%
Istn. pow. utwardzeń	12,48 m ²	3,07%
Proj. pow. utwardzeń	4,36 m ²	1,07%
Proj. pow. utwardzeń - tarasy	37,48 m ²	9,21%
Całkowita powierzchnia utwardzeń	54,32 m ²	13,35%
Pow. terenu biologicznie czynnego	308,47 m ²	75,79%
Powierzchnia działki	407,00 m ²	100%

BILANS TERENU DZIAŁKI NR 178/13 - wg odrębnego opracowania	Proj. [m ²]	Pow./Pow.dz.[%]
Istn. pow. zabudowy	181,75 m ²	22,08%
Proj. pow. rozbudowy biblioteki	0,00 m ²	0,00%
Całkowita pow. zabudowy	181,75 m ²	22,08%
Istn. pow. utwardzeń	99,33 m ²	12,07%
Proj. pow. utwardzeń	113,46 m ²	13,78%
Proj. pow. utwardzeń - tarasy	61,80 m ²	7,51%
Całkowita powierzchnia utwardzeń	274,59 m ²	33,36%
Pow. terenu biologicznie czynnego	366,66 m ²	44,56%
Powierzchnia działki	823,00 m ²	100%

BIURO PROJEKTOWE I NADZÓR BUDOWLANY
Rychnowy1b, 77-300 Człuchów
tel. kom.: 663 922 034; fax: 597268037
e-mail: biuro@marcinbartos.pl; marcinbartos4@wp.pl; www.marcinbartos.pl

Data: 08.05.2019 r.

ZAGOSPODAROWANIE
Skala: 1:500 Rys. nr: 1
Zagospodarowanie terenu działki o nr ewid. 178/3, 178/11, 178/13.

Nazwa inwestycji: *Przebudowa sieci wodociągowej o hydrant podziemny DN80 (kat. XXVI obiektu budowlanego)*

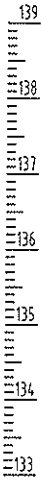
Adres: *dz. o nr ewid. 178/13, m. Wygoda, obręb ewid. Wygoda 0039, jedn. ewid. 200702_2, Łomża, gm. Łomża, pow. łomżyński, woj. podlaskie*

Wykonał: Branża: Imię i nazwisko, uprawnienia budowlane: Rodzaj: *mgr inż. Daniel Wiśniewski Upr.: KUP/0152/PWOS/13 do projektowania w spec. sanitarnej*

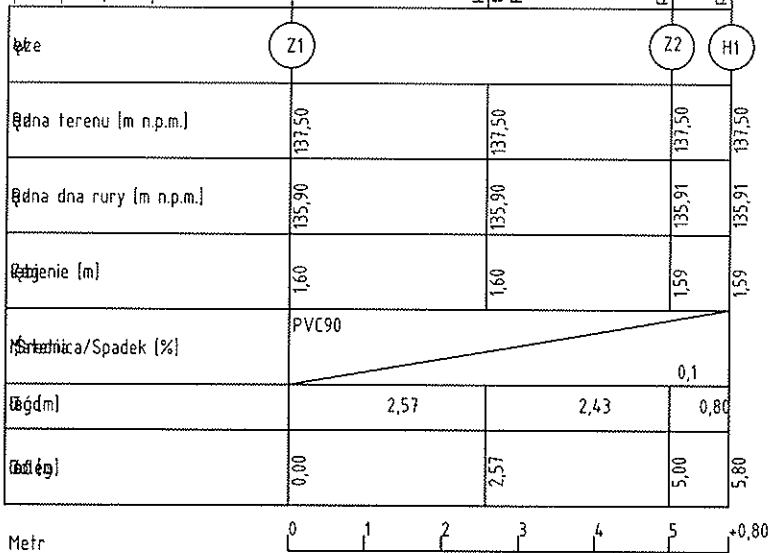
Projektant: Sanitarna: *mgr inż. Daniel Wiśniewski Upr.: KUP/0152/PWOS/13 do projektowania w spec. sanitarnej*

Projektant spr.: Sanitarna: *mgr inż. Sebastain Gwaryny Upr.: POM/0287/PBS/15 do proj. bez ogr. w spec. sanitarnej*

Profil podłużny przebudowywanego odcinka sieci wodociągowej
skala 1:100



poziom por. 132,00 m n.p.m.



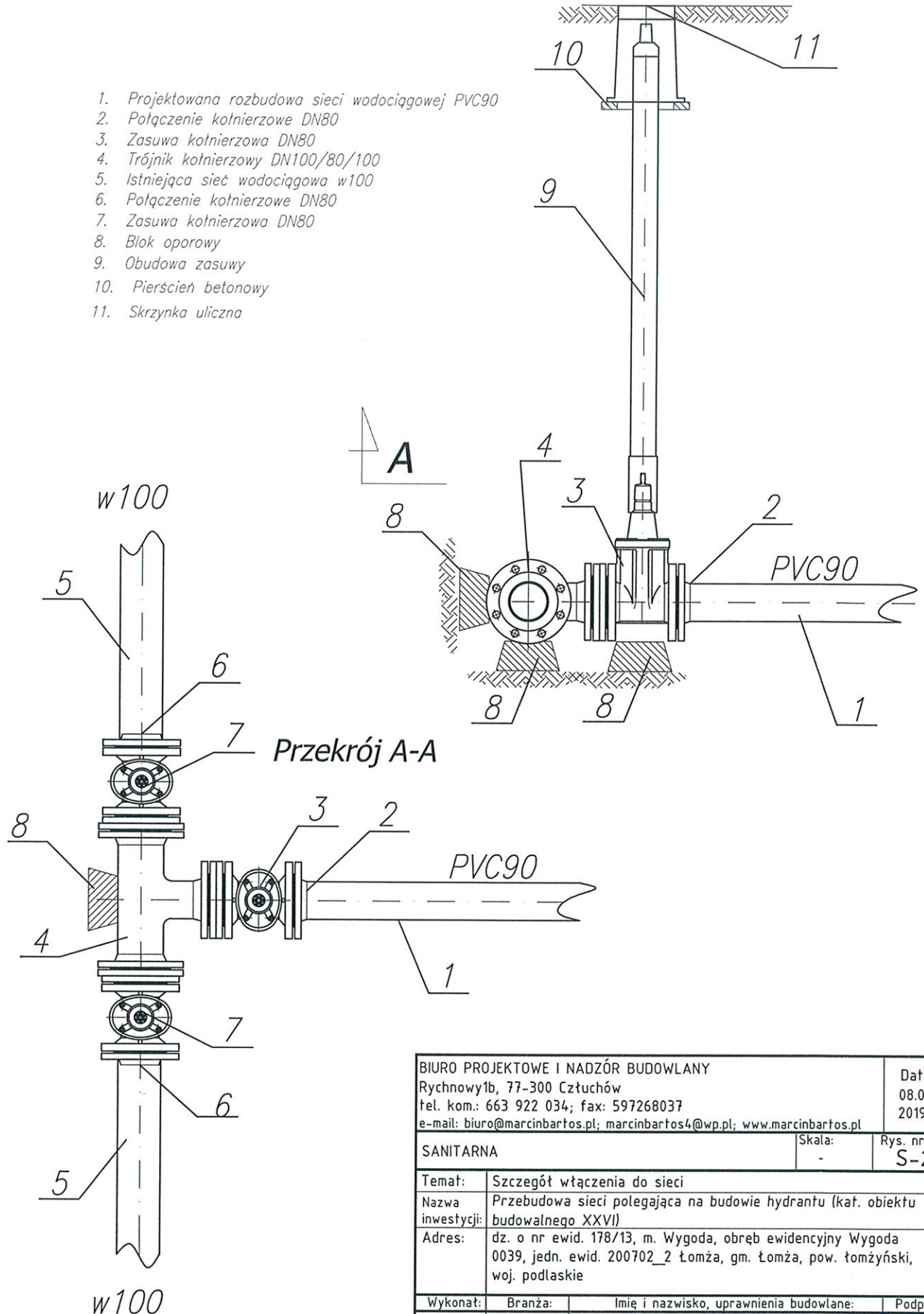
UWAGA:

- Pod rurą wykonać podsypkę o grubości 10 cm po zagęszczeniu, ponad rurą należy wykonać obsypkę o grubości 30cm.
- Materiał podsypki i obsypki powinien odpowiadać następującym wymaganiom:
 - nie powinny występować cząstki o wymiarach powyżej 20 mm
 - materiał nie może być zmrożony
 - nie może zawierać ostrych kamieni lub innego łamanego materiału.
- Przed zasypaniem ułożonego przewodu należy wykonać próby szczelności, których wykonanie należy potwierdzić protokołem.
- Nad przewód ułożyć folię polietylenową w kolorze niebieskim z wkładką stałą lokalizacyjną. Lokalizacja taśmy minimum 30cm nad przewodem. Szerokość taśmy dla rurociągów o średnicy poniżej 250 mm wynosi 20 cm. Taśmę należy odpowiednio wprowadzić do skrzynek zasuwy jak i hydrantów
- Oznakowanie uzbrojenia zewnętrznej instalacji wodociągowej (zasuwy, hydranty itp.) należy oznakować w sposób trwały i czytelny odporny na warunki atmosferyczne. Tabliczki lokalizować na trwałych elementach ogrodzeń za zgodą właściciela lub na słupkach betonowych.
- Wszelkie prace należy wykonywać zgodnie z zasadami BHP.

BIURO PROJEKTOWE I NADZÓR BUDOWLANY Rychnowy 1b, 77-300 Częstochowa tel. kom.: 663 922 034; fax: 597268037 e-mail: biuro@marcinbartos.pl; marcinbartos4@wp.pl; www.marcinbartos.pl		Data: 08.05. 2019r.
SANITARNA		Skala: 1:100
		Rys. nr: S-1
Temat:	Profil podłużny przebudowywanego odcinka sieci wodociągowej	
Nazwa inwestycji:	Przebudowa sieci polegająca na budowie hydrantu (kat. obiektu budowlanego XXVI)	
Adres:	dz. o nr ewid. 178/13, m. Wygoda, obręb ewidencyjny Wygoda 0039, jedn. ewid. 200702_2 Łomża, gm. Łomża, pow. łomżyński, woj. podlaskie	
Wykonat:	Branża:	Imię i nazwisko, uprawnienia budowlane:
Projektant:	Sanitarna:	mgr inż. Daniel Wiśniewski upr.: KUP/0152/PWOS/13 do projektowania w spec. sanitarnej
Projektant spr.:	Sanitarna:	mgr inż. Sebastian Gwarny Upr.: POM/0287/PBS/15 do proj. bez ogr. w spec. sanitarnej
		Podpis:

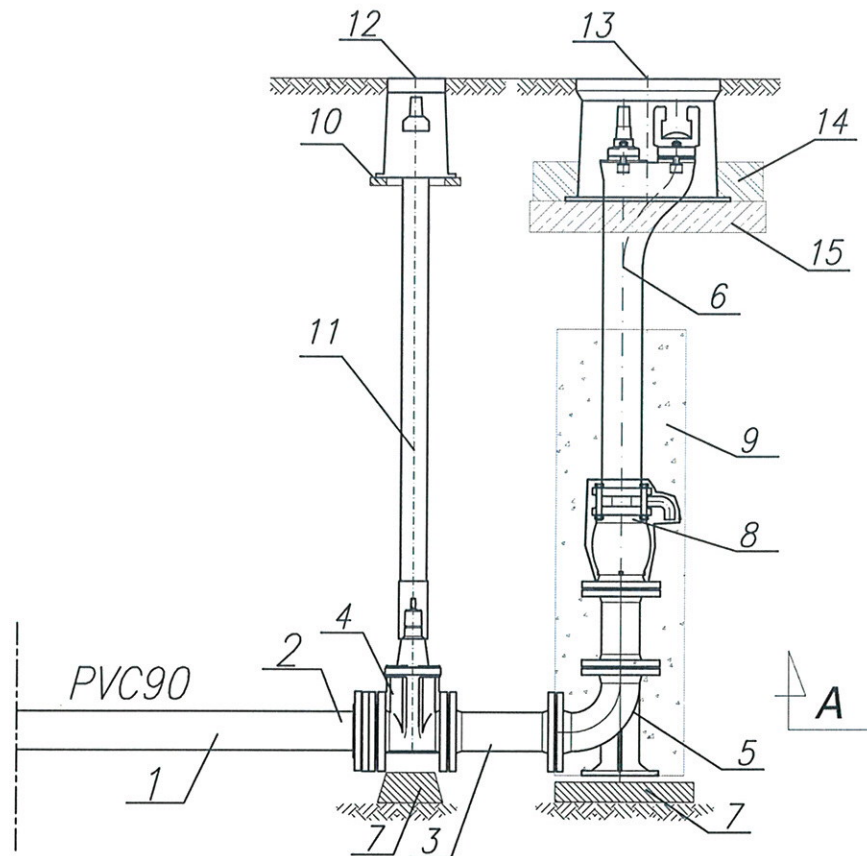
Szczegół włączenia do sieci

1. Projektowana rozbudowa sieci wodociągowej PVC90
2. Połączenie kotnierzowe DN80
3. Zasuwa kotnierzowa DN80
4. Trójkąt kotnierzowy DN100/80/100
5. Istniejąca sieć wodociągowa w100
6. Połączenie kotnierzowe DN80
7. Zasuwa kotnierzowa DN80
8. Blok oporowy
9. Obudowa zasuw
10. Pierścień betonowy
11. Skrzynka uliczna



BIURO PROJEKTOWE I NADZÓR BUDOWLANY Rychnowy1b, 77-300 Cztuchów tel. kom.: 663 922 034; fax: 597268037 e-mail: biuro@marcinbartos.pl; marcinbartos4@wp.pl; www.marcinbartos.pl		Data: 08.05. 2019r.
SANITARNA		Skala: -
		Rys. nr: S-2
Temat:	Szczegół włączenia do sieci	
Nazwa inwestycji:	Przebudowa sieci polegająca na budowie hydrantu (kat. obiektu budowlanego XXVI)	
Adres:	dz. o nr ewid. 178/13, m. Wygoda, obręb ewidencyjny Wygoda 0039, jedn. ewid. 200702_2 Łomża, gm. Łomża, pow. łomżyński, woj. podlaskie	
Wykonat:	Branża:	Imię i nazwisko, uprawnienia budowlane:
Projektant:	Sanitarna:	mgr inż. Daniel Wiśniewski upr.: KUP/0152/PWOS/13 do projektowania w spec. sanitarnej
Projektant spr.:	Sanitarna:	mgr inż. Sebastain Gwaryn Upr.: POM/0287/PBS/15 do proj. bez ogr. w spec. sanitarnej

*Schemat podłączenia hydrantu
podziemnego HP1*



1. Projektowany odcinek sieci wodociągowej PVC80
2. Połączenie kołnierzowe DN80
3. Króciec dwukołnierzowy DN80
4. Zasuwa kołnierzowa DN80
5. Łuk kołnierzowy 90° ze stopką DN80
6. Hydrant podziemny DN80
7. Blok oporowy
8. Obudowa odwodnienia hydrantu filtrem z geowłókniny
9. Obsypka żwirowa z zagęszczeniem
10. Pierścień betonowy
11. Obudowa zasuw
12. Skrzynka uliczna
13. Skrzynka uliczna żeliwna do hydrantu podziemnego DN80
14. Opaska betonowa
15. Płyta betonowa zbrojona pod skrzynie do hydrantów

BIURO PROJEKTOWE I NADZÓR BUDOWLANY Rychnowy1b, 77-300 Człuchów tel. kom.: 663 922 034; fax: 597268037 e-mail: biuro@marcinbartos.pl; marcinbartos4@wp.pl; www.marcinbartos.pl		Data: 08.05. 2019r.
SANITARNA		Skala: -
		Rys. nr: S-3
Temat:	Schemat podłączenia hydrantu podziemnego HP1	
Nazwa inwestycji:	Przebudowa sieci polegająca na budowie hydrantu (kat. obiektu budowlanego XXVI)	
Adres:	dz. o nr ewid. 178/13, m. Wygoda, obręb ewidencyjny Wygoda 0039, jedn. ewid. 200702_2 Łomża, gm. Łomża, pow. łomżyński, woj. podlaskie	
Wykonat:	Branża:	Imię i nazwisko, uprawnienia budowlane:
Projektant:	Sanitarna:	mgr inż. Daniel Wiśniewski upr.: KUP/0152/PWOS/13 do projektowania w spec. sanitarnej
Projektant spr.:	Sanitarna:	mgr inż. Sebastian Gwaryn Upr.: POM/0287/PBS/15 do proj. bez ogr. w spec. sanitarnej

ZAŁĄCZNIKI
FORMALNO-PRAWNE

Łomża, 06.12.2018 r.

Znak: ZUK.6853.1. 90. 2018 W

Biblioteka Publiczna Gminy Łomża z siedzibą w Podgórzu

Ul. Łomżyńska 30,

18-400 Łomża

WARUNKI PODŁĄCZENIA HYDRANTU

Na nieruchomości nr 178/13 położonej w obrębie geodezyjnym Wygoda

Na podstawie § 16 *Regulaminu dostarczania wody i odprowadzania ścieków na terenie Gminy Łomża* przyjętego Uchwałą Nr XXIV/148/16 Rady Gminy Łomża z dnia 30 listopada 2016 roku (Dz. Urz. Województwa Podlaskiego z 2016 r., poz. 4662) oraz w związku z wnioskiem z dnia 23.11.2018 r. Zakład Usług Komunalnych Gminy Łomża w Łomży informuje, że **przyłączy do dostawy wody do hydrantu na nieruchomości oznaczonej numerem geodezyjnym 178/13 położonej w Wygodzie przy ul. Sosnowej należy projektować i realizować według następujących zasad:**

I. TECHNICZNE WARUNKI PRZYŁĄCZENIA I PARAMETRY TECHNICZNE:

1. Przyłączenie do istniejącej sieci wodociągowej z rur PVC Ø 100 mm zlokalizowanej w drodze gminnej nr 105808B, na działce nr geodez. 178/13 (obręb) Wygoda, oznaczonej kolorem niebieskim na załączniku graficznym do niniejszych warunków, należy wykonać z rur PVC Ø 80 mm.
2. Ciśnienie w sieci wodociągowej w rejonie miejsca włączenia wynosi aktualnie ok. 0,35 MPa.
3. Włączenie przyłącza do sieci wodociągowej należy zaprojektować i wykonać poprzez zamontowanie trójnika.
4. Na końcu przyłącza należy zamontować hydrant podziemny DN 80 mm, oraz zasuwę DN80 umożliwiającą, zamknięcie hydrantu, zgodnie z załącznikiem graficznym załączonym do warunków.
5. Na przyłączy, możliwie najbliżej miejsca włączenia, należy zamontować zasuwę wodociągową, kołnierkową z miękkim uszczelnieniem klina, o średnicy zgodnej ze średnicą przyłącza, lecz nie mniejszej niż DN 80 mm. Obudowę trzpienia zasuwy należy wykonać z rur PE, PP lub PVC, przy czym jeśli zasuwa będzie zlokalizowana w pasie drogowym, należy zastosować na obudowie trzpienia końcówkę teleskopową. Na zakończeniu obudowy należy zamontować skrzynkę żeliwną, zabezpieczoną w terenie o nawierzchni nieutwardzonej krążkiem betonowym. Lokalizację zasuwy należy oznakować odpowiednią tabliczką znamionową o treści zgodnej z przepisami, którą należy zamontować na elemencie trwałym takim jak: ogrodzenie, ściana budynku, niezależny słupek itp.
6. Rury przyłącza należy ułożyć na podsypce piaskowej grubości 10 cm, zasypać na grubości co najmniej 20 cm ponad wierzch rury piaskiem lub innym gruntem przepuszczalnym (bezwzględnie nie zawierającym gruzu, kamieni itp.) oraz odpowiednio oznakować taśmą ostrzegawczą – lokalizacyjną w kolorze niebieskim, ułożoną na warstwie zasyпки przyłącza, a wykop nad zasypką aż do poziomu terenu zageścić.
7. Włączenie do sieci wodociągowej nastąpi po odbiorze końcowym stwierdzającym sprawność techniczną i prawidłowość wykonania wybudowanego przyłącza.
8. Warunki przyłączenia ważne są dwa lata od chwili wydania.
9. Załącznik graficzny stanowi integralną część niniejszych warunków.

DYREKTOR

.....
Sławomir Gawrych

(podpis dyrektora ZUK GŁ lub osoby upoważnionej)

II. DODATKOWE INFORMACJE ZWIĄZANE Z BUDOWĄ PRZYŁĄCZA WODOCIĄGOWEGO.

1. Przyłącze wodociągowe jest to odcinek przewodu, który łączy wewnętrzną instalację wodociągową w nieruchomości odbiorcy usług z siecią wodociągową.
2. Koszty wykonania i utrzymania przyłącza ponosi w całości właściciel nieruchomości.
3. Wykonanie przyłącza można zlecić dowolnemu wykonawcy – pod warunkiem uzgodnienia włączenia do sieci z ZUK.
4. Wybudowane przyłącze wodociągowe pozostanie własnością właściciela nieruchomości, a na odcinku od połączenia z siecią wodociągową do wewnętrznej instalacji domowej wraz z pierwszym zaworem usytuowanym bezpośrednio za wodomierzem głównym, będzie utrzymywane przez ZUK.

III. INFORMACJE FORMALNO-PRAWNE.

W celu wykonania przyłącza nieruchomości do sieci wodociągowej właściciel nieruchomości zobowiązany jest:

1. Opracować niezbędną dokumentację techniczną w zakresie wymaganym przepisami ustawy z dnia 07 lipca 1994 r. *Prawo budowlane* ¹⁾ – z uwzględnieniem uzyskanych warunków technicznych przyłączenia – spełniając jednocześnie następujące wymagania:

- a) dokumentację uzgodnić z ZUK,
- b) uzyskać zgodę zarządcy drogi ²⁾ zezwalającą na umieszczenie przyłącza w pasie drogowym,

2. Zlecić budowę przyłącza uprawnionemu podmiotowi, uwzględniając przed przystąpieniem do robót wymagania wynikające z przepisów *Prawa budowlanego*:

- a) na podstawie art. 29a – według warunków i zasad określonych przez ZUK, dołączając stosowne dokumenty wymienione w punkcie 1,
- b) na podstawie zgłoszenia do Starosty Łomżyńskiego – dołączając stosowne dokumenty wymienione w punkcie 1,
- c) na podstawie pozwolenia na budowę – dołączając stosowne dokumenty wymienione w punkcie 1.

3. Przed rozpoczęciem robót uzyskać zgodę zarządcy drogi ²⁾ na zajęcie pasa drogowego.

4. Przed zasypaniem rurociągu bezwzględnie zgłosić go do odbioru przez ZUK oraz wykonać inwentaryzację przez uprawnionego geodetę.

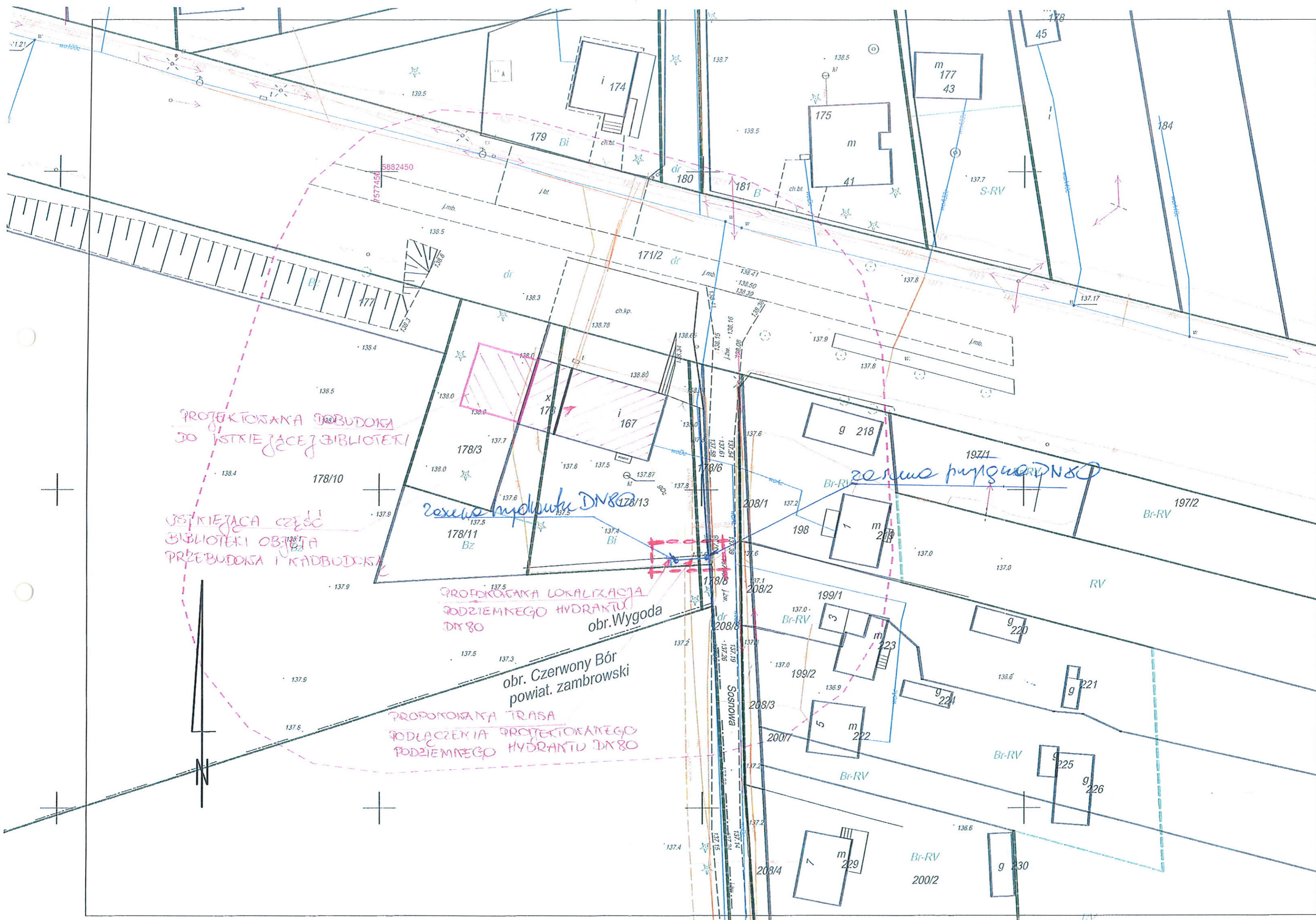
5. Po zakończeniu robót przekazać wykonane przyłącze do eksploatacji dla ZUK – na podstawie pisemnego protokołu odbioru – dołączając:

- a) geodezyjną inwentaryzację powykonawczą
- b) dokumenty z realizacji budowy (kopia zgłoszenia zamiaru budowy lub pozwolenia na budowę itp.)

6. Podpisać z ZUK umowę o dostarczenie wody, która będzie określać szczegółowe warunki korzystania z sieci wodociągowej.

¹⁾ w przypadku realizacji przyłącza na podstawie art. 29a *Prawa budowlanego* – plan sytuacyjny z wrysowaną trasą przyłącza na kopii aktualnej mapy zasadniczej lub mapy jednostkowej przyjętej do państwowego zasobu geodezyjnego i kartograficznego, na zgłoszenie – projekt zagospodarowania działki lub terenu wraz z opisem technicznym, wykonany przez projektanta posiadającego odpowiednie uprawnienie budowlane, na pozwolenia na budowę – projekt budowlany.

²⁾ zarządcą dróg krajowych jest Generalny Dyrektor Dróg Krajowych i Autostrad Oddział Białystok, ul. Zwycięstwa 2, dróg wojewódzkich – Podlaski Zarząd Dróg Wojewódzkich w Białymstoku, ul. Elewatorska 6, dróg powiatowych – Zarząd Dróg Powiatowych w Łomży, ul. Poligonowa 30, dróg gminnych – Wójt Gminy Łomża, ul. Marii Skłodowskiej-Curie 1A



PROJEKTOWANA DOBUDOWA DO WSTKIEJĄCEJ BIBLIOTEKI

WSTKIEJĄCA CZĘŚĆ BIBLIOTEKI OBJĘTA PRZEBUDOWĄ I NADBUDOWĄ

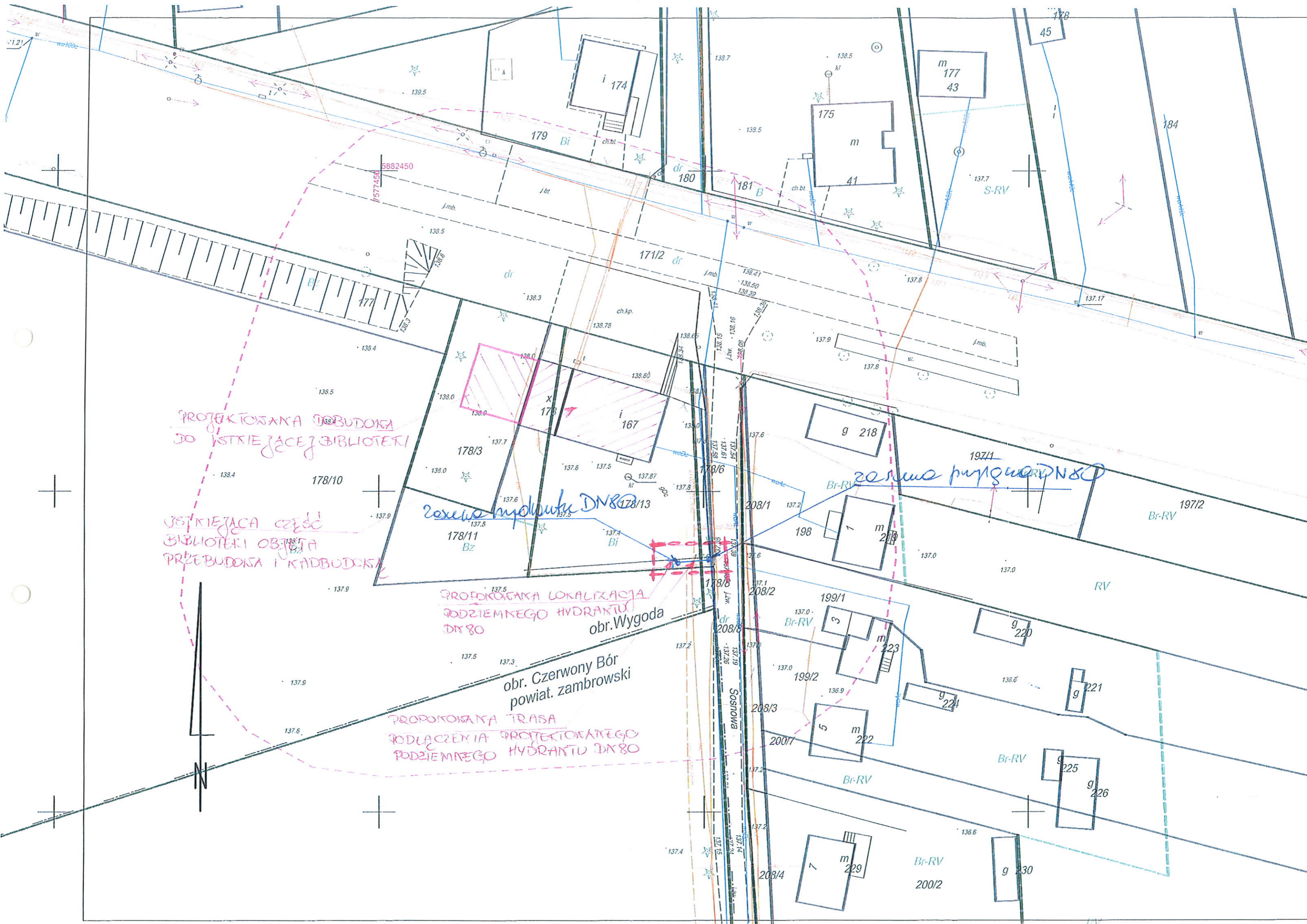
PROJEKTOWANA LOKALIZACJA PODZIEMNEGO HYDRANTU DN 80

PROJEKTOWANA TRASA PODŁĄCZENIA PROJEKTOWANEGO PODZIEMNEGO HYDRANTU DN 80

rezerva przygodna DN 80

rezerva przygodna

obr. Czerwony Bór powiat. zambrowski



Łomża dn. 05 luty 2019 r.

DECYZJA
WPLYNEŁO DNIA
L. du. 01 F

Na podstawie art. 39 ust. 3 ustawy z dnia 21 marca 1985r. O drogach publicznych (t.j. Dz.U. z 2018 r. poz. 2068 z późn. zm.) oraz art. 104 ustawy z dnia 14 czerwca 1960 r. Kodeks postępowania administracyjnego (t.j. Dz.U. z 2018 r. poz. 2096 z późn. zm.), po rozpatrzeniu wniosku z dnia 23.01.2019 r. który złożyła Biblioteka Publiczna Gminy Łomża z siedzibą w Podgórzu, ul. Łomżyńska 30, 18-400 Łomża, działając przez pełnomocnika - Marcin Bartoś prowadzący działalność gospodarczą pod nazwą Biuro Projektowe i Nadzór Budowlany mgr inż.. Marcin Bartoś, Rychnowy 1b, 77-300 Człuchów, w sprawie wyrażenia zgody na lokalizację sieci wodociągowej fi 90 mm w pasie drogowym drogi gminnej nr 105 808 B - ulica Sosnowa we wsi Wygoda

zezwałam

Wnioskodawcy na lokalizację sieci wodociągowej fi 90 mm w pasie drogowym drogi gminnej nr 105 808 B - ulica Sosnowa we wsi Wygoda w lokalizacji pokazanej na załączniku graficznym - z zachowaniem następujących warunków:

- Projektowane roboty wykonywać tak, aby utrudnienia w ruchu ograniczyć do minimum

Udzielam jednocześnie prawa dysponowania nieruchomością oznaczoną dz. nr. 208/8 obr. Wygoda

Uzasadnienie

W związku z uwzględnieniem w całości żądania wnioskodawcy odstępuje się od uzasadnienia decyzji - stosownie do art. 107 § 4 ustawy Kodeks postępowania administracyjnego.

Pouczenie

1. Przed rozpoczęciem robót Wykonawca lub Inwestor zadania zobowiązany jest do
 - a. uzyskania pozwolenia na budowę lub zgłoszenia budowy albo wykonywania robót budowlanych do Starosty Łomżyńskiego – stosownie do art. 28 ustawy z dnia 07 lipca 1994 r. Prawo budowlane,
 - b. uzgodnienia projektu budowlanego z Wójtem Gminy Łomża – w przypadku realizacji zadania na podstawie pozwolenia na budowę,
 - c. zezwolenia Wójta Gminy Łomża na prowadzenie robót w pasie drogowym – stosownie do art. 40 ust. 1 ustawy z dnia 21 marca 1985r. O drogach publicznych.
2. Wniosek w sprawie uzyskania zezwolenia należy złożyć do Urzędu Gminy Łomża ul. Marii Skłodowskiej Curie 1a, dołączając:
 - a. szczegółowy plan sytuacyjny w skali 1:1000 lub 1:500 z zaznaczeniem granic i podaniem wymiarów planowanej powierzchni zajęcia pasa drogowego.
 - b. informację o sposobie zabezpieczenia robót w granicach pasa drogowego drogi gminnej
 - c. oświadczenie o posiadaniu pozwolenia na budowę lub barku sprzeciwu do realizacji zadania na zgłoszenie obiektu umieszczonego w pasie drogowym wydane przez Starostę Łomżyńskiego
 - d. dokładny termin i harmonogram robót prowadzonych w pasie drogowym
3. Za umieszczenie urządzeń i obiektów niezwiązanych z potrzebami zarządzania drogami lub potrzebami ruchu drogowego oraz za zajęcie pasa drogowego na czas robót będą pobierane opłaty - zgodnie z decyzją o której mowa w pkt 2c.
4. Zgodnie z art. 39 ust 4 ustawy z dnia 21 marca 1985 r. O drogach publicznych, utrzymanie obiektów i urządzeń niezwiązanych z potrzebami zarządzania drogami lub potrzebami ruchu drogowego należy do ich posiadaczy.
5. Zgodnie z art. 39 ust 5 ustawy z dnia 21 marca 1985 r. O drogach publicznych, jeżeli budowa, przebudowa lub remont drogi wymaga przelożenia urządzenia lub obiektu niezwiązanego z potrzebami zarządzania drogami lub potrzebami ruchu drogowego, koszt tego przelożenia ponosi jego właściciel.
6. Od decyzji niniejszej służy stronom odwołanie do Samorządowego Kolegium Odwoławczego w Łomży - za pośrednictwem Wójta Gminy Łomża - w terminie 14 dni od daty jej otrzymania.

7. W trakcie biegu terminu do wniesienia odwołania strona może zrzec się prawa do wniesienia odwołania wobec organu administracji publicznej, który wydał decyzję - z dniem doręczenia organowi administracji publicznej oświadczenia o zrzeczeniu się prawa do wniesienia odwołania przez ostatnią ze stron postępowania, decyzja staje się ostateczna i prawomocna.

Z up. Wójta


inż. Antoni Szepietowski
Naczelnik Wydziału Infrastruktury

Zwolnione z opłaty skarbowej - zgodnie z cz. III kol. 2, pkt 44, kol 4, pkt 9 załącznika do ustawy z dnia 16 listopada 2006 r. O opłacie skarbowej (j. t. Dz. U. z 2018 r. poz. 1044 z późn. zm.).

Otrzymują

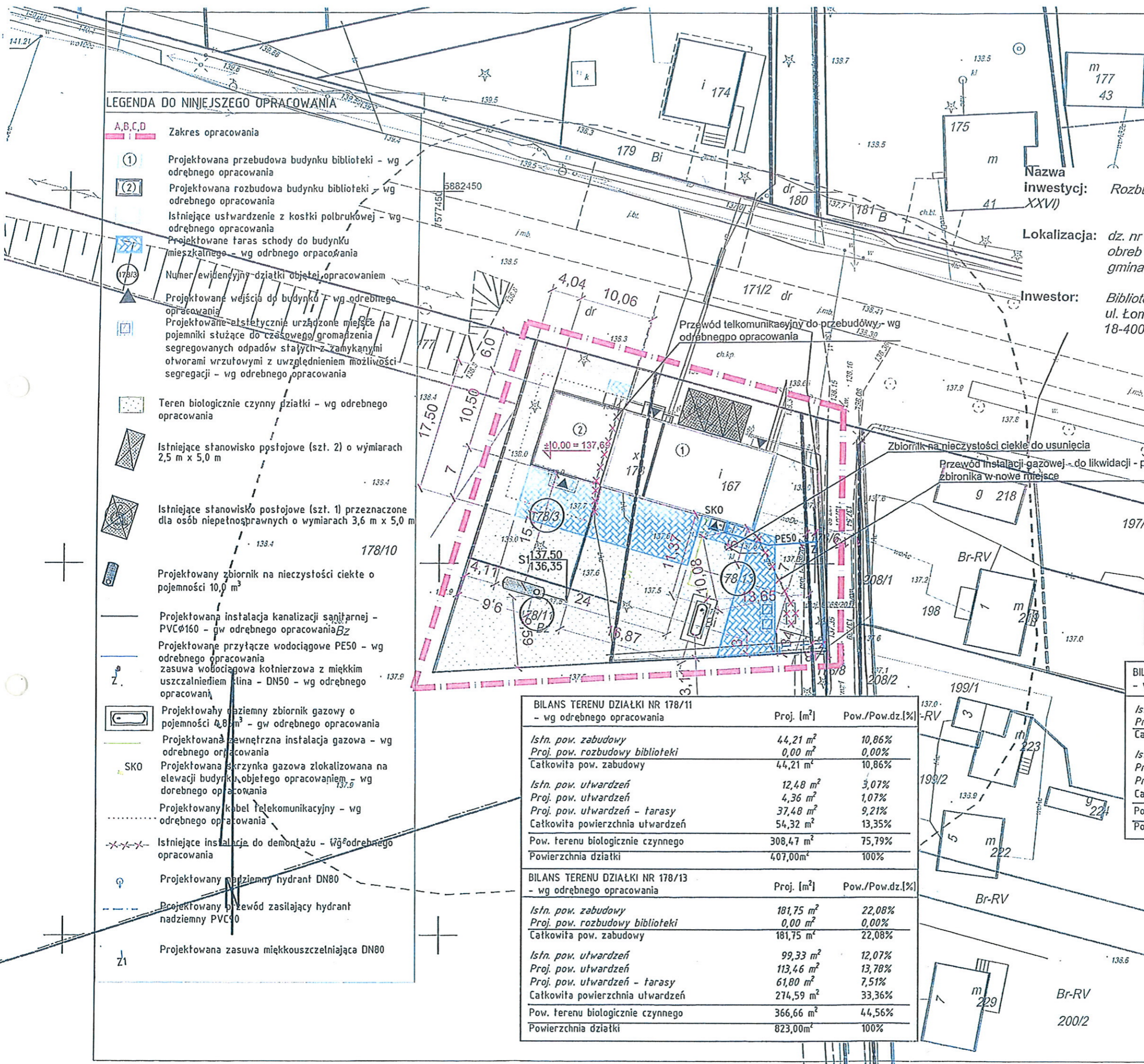
Biblioteka Publiczna Gminy Łomża z siedzibą w Podgórzu

2. al/a

ZAGOSPODAROWANIE DZIAŁKI
O NR EWID. 178/3, 178/11, 178/13
Skala 1:500

LEGENDA DO NINIEJSZEGO OPRACOWANIA

- A,B,C,D Zakres opracowania
- ① Projektowana przebudowa budynku biblioteki - wg odrębnego opracowania
- ② Projektowana rozbudowa budynku biblioteki - wg odrębnego opracowania
- Istniejące ustwardzenie z kostki polbrukowej - wg odrębnego opracowania
- Projektowane tarasy schody do budynku mieszkalnego - wg odrębnego opracowania
- Numer ewidencyjny działki objętej opracowaniem
- Projektowane wejścia do budynku - wg odrębnego opracowania
- Projektowane estetycznie urządzone miejsce na pojemniki służące do czasowego gromadzenia segregowanych odpadów stałych z zamkniętymi otworami wrzutowymi z uwzględnieniem możliwości segregacji - wg odrębnego opracowania
- Teren biologicznie czynny działki - wg odrębnego opracowania
- Istniejące stanowisko postojowe (szt. 2) o wymiarach 2,5 m x 5,0 m
- Istniejące stanowisko postojowe (szt. 1) przeznaczone dla osób niepełnosprawnych o wymiarach 3,6 m x 5,0 m
- Projektowany zbiornik na nieczystości ciekłe o pojemności 10,0 m³
- Projektowana instalacja kanalizacji sanitarnej - PVCØ160 - gw odrębnego opracowania
- Projektowane przyłącze wodociągowe PE50 - wg odrębnego opracowania
- zasuwa wodociągowa kotnierzowa z miękkim uszczelnieniem klina - DN50 - wg odrębnego opracowania
- Projektowany gazowy zbiornik o pojemności 4,8 m³ - gw odrębnego opracowania
- Projektowana zewnętrzna instalacja gazowa - wg odrębnego opracowania
- SKO Projektowana skrzynka gazowa zlokalizowana na elewacji budynku objętego opracowaniem - wg odrębnego opracowania
- Projektowany kabel telekomunikacyjny - wg odrębnego opracowania
- Istniejące instalacje do demontażu - wg odrębnego opracowania
- Projektowany podziemny hydrant DN80
- Projektowany przewód zasilający hydrant nadziemny PVCØ90
- Projektowana zasuwa miękkouszczelniająca DN80



Nazwa inwestycji: Rozbudowa sieci wodociągowej o hydrant podziemny DN80 (kat. ob. XXVI)

Lokalizacja: dz. nr ewid. 178/13, m. Wygoda, obręb ewid. Wygoda 0039, jedn. ewid. 200702_2, Łomża, gmina Łomża, pow. łomżyński, woj. podlaskie

Inwestor: Biblioteka Publiczna Gminy Łomża z siedzibą w Podgórzu ul. Łomżyńska 30, 18-400 Łomża

WOJEWÓDZKI URZĄD ZARZĄDZAJĄCY W ŁOMŻY
18-400 ŁOMŻA
ul. Marii Skłodowskiej Curie 1a
ZALĄCZNIK DO DECYZJI PISMA
Nr WI.4230.2.G.2019.IV
z dnia 05.02.2019
z up. Wojty

Oświadczam, że część rysunkowa projektu zagospodarowania działek nr 178/3, 178/11, 178/13 dla inwestycji o nazwie: Rozbudowa sieci wodociągowej o hydrant podziemny DN80 (kat. ob. XXVI), na działkach o nr 178/13, m. Wygoda, obręb ewid. Wygoda 0039, jedn. ewid. 200702_2 Łomża, gm. Łomża, pow. łomżyński, woj. podlaskie sporządzono na kopii mapy do celów projektowych poświadczony za zgodność z oryginałem. 197/2

Projektant: Sanitarna: mgr inż. Daniel Wiśniewski
Upr.: KUP/0152/PWOS/13
do projektowania w spec. sanitarnej

BILANS TERENU DZIAŁKI NR 178/11 - wg odrębnego opracowania		
	Proj. [m ²]	Pow./Pow.dz.[%]
Istn. pow. zabudowy	44,21 m ²	10,86%
Proj. pow. rozbudowy biblioteki	0,00 m ²	0,00%
Catkowita pow. zabudowy	44,21 m²	10,86%
Istn. pow. utwardzeń	12,48 m ²	3,07%
Proj. pow. utwardzeń	4,36 m ²	1,07%
Proj. pow. utwardzeń - tarasy	37,48 m ²	9,21%
Catkowita powierzchnia utwardzeń	54,32 m²	13,35%
Pow. terenu biologicznie czynnego	308,47 m ²	75,79%
Powierzchnia działki	407,00 m²	100%

BILANS TERENU DZIAŁKI NR 178/13 - wg odrębnego opracowania		
	Proj. [m ²]	Pow./Pow.dz.[%]
Istn. pow. zabudowy	181,75 m ²	22,08%
Proj. pow. rozbudowy biblioteki	0,00 m ²	0,00%
Catkowita pow. zabudowy	181,75 m²	22,08%
Istn. pow. utwardzeń	99,33 m ²	12,07%
Proj. pow. utwardzeń	113,46 m ²	13,78%
Proj. pow. utwardzeń - tarasy	61,80 m ²	7,51%
Catkowita powierzchnia utwardzeń	274,59 m²	33,36%
Pow. terenu biologicznie czynnego	366,66 m ²	44,56%
Powierzchnia działki	823,00 m²	100%

BILANS TERENU DZIAŁKI NR 178/3 - wg odrębnego opracowania		
	Proj. [m ²]	Pow./Pow.dz.[%]
Istn. pow. zabudowy	0,00 m ²	0,00%
Proj. pow. rozbudowy biblioteki	105,63 m ²	24,57%
Catkowita pow. zabudowy	105,63 m²	24,57%
Istn. pow. utwardzeń	0,00 m ²	0,00%
Proj. pow. utwardzeń	10,23 m ²	2,38%
Proj. pow. utwardzeń - tarasy	68,72 m ²	15,98%
Catkowita powierzchnia utwardzeń	78,95 m²	18,36%
Pow. terenu biologicznie czynnego	245,42 m ²	57,07%
Powierzchnia działki	430,00 m²	100%

BIURO PROJEKTOWE I NADZÓR BUDOWLANY
B/ Rychnowy 1b, 77-300 Człuchów
tel. kom.: 663 922 034; fax: 597268037
e-mail: biuro@marcinbartos.pl; marcinbartos4@wp.pl; www.marcinbartos.pl

ZAGOSPODAROWANIE
Zagospodarowanie terenu działki o nr ewid. 178/3, 178/11, 178/13.
Nazwa inwestycji: Rozbudowa sieci wodociągowej o hydrant podziemny DN80 (kat. XXVI obiektu budowlanego)
Adres: dz. o nr ewid. 178/13, m. Wygoda, obręb ewid. Wygoda 0039, jedn. ewid. 200702_2, Łomża, gm. Łomża, pow. łomżyński, woj. podlaskie
Wykonał: Branża: Imię i nazwisko, uprawnienia budowlane: Pdpis:
Projektant: Sanitarna: mgr inż. Daniel Wiśniewski
Upr.: KUP/0152/PWOS/13
do projektowania w spec. sanitarnej



Orange Polska S.A.
 Domena Hurt
 Zarządzanie Zasobami Sieci i IT, Ewidencja i Standardy Infrastruktury
 Dział Zarządzania Zasobami Infrastruktury i Obsługi Klienta w Olsztynie
 Adres do korespondencji:
 ul. Cieszyńska 3, 15-371 Białystok
 tel.: 85 747 28 10; fax: 85 747 28 38

Biblioteka Publiczna Gminy Łomża
 z siedzibą w Podgórzu
 ul. Łomżyńska 30
 18-400 Łomża

Białystok, 8.02.2019 r.

Numer pisma: TTISIOU-4459-013/19/AR

Temat: Uzgodnienie PZT - rozbudowy sieci wodociągowej (budowy hydrantu podziemnego) przy budynku biblioteki zlokalizowanej na dz. 178/13 w m. Wygoda gm. Łomża

Szanowni Państwo,

Informujemy, że uzgadniamy PZT w ramach projektowanej - rozbudowy sieci wodociągowej (budowy hydrantu podziemnego) przy budynku biblioteki zlokalizowanej na dz. 178/13 w m. Wygoda gm. Łomża w zakresie skrzyżowań i zbliżeń z doziemnymi urządzeniami telekomunikacyjnymi OPL. Przy realizacji procesu budowy wymagane jest spełnienie następujących warunków, które są integralną częścią uzgodnienia:

1. Wykonawca jest zobowiązany zgłosić do ORANGE POLSKA S.A. prace w strefie sieci telekomunikacyjnej min. na 14 dni przed przystąpieniem do robót, powołując się na numer przedmiotowego pisma. Tryb i zasady zgłoszenia dostępne są na stronie: www.orange.pl/wniosek nadzor. Wykonywanie prac na sieci ORANGE POLSKA S.A. bez zgłoszenia jest naruszeniem własności ORANGE POLSKA S.A. i będzie zgłaszane organom ścigania. Zgłoszenie/Wniosek o nadzór właścicielski można przesłać ze strony www.orange.pl/wniosek nadzor lub kierować na adres:
 ORANGE POLSKA S.A.
 Obsługa Techniczna Klienta w Warszawie
 Wydział Utrzymania Usług i Infrastruktury 3 - Białystok
 ul. Cieszyńska 3
 15-371 Białystok
 fax/ 85 664 84 97
 Powiadomienie powinno zawierać nazwę i adres wykonawcy prac oraz telefon kontaktowy.
2. Roboty budowlano – montażowe w obrębie sieci telekomunikacyjnej wykonywać zgodnie z normami i przepisami obowiązującymi w budownictwie łączności ręcznie i pod nadzorem upoważnionego przedstawiciela ORANGE POLSKA S.A. Dostarczanie i Serwis Usług Obsługi Technicznej Klienta w Białymstoku;
3. Lokalizację podziemnych urządzeń telekomunikacyjnych w terenie należy potwierdzić za pomocą przekopów kontrolnych a w przypadku odkrycia w trakcie robót ziemnych urządzeń nienaniesionych na planie należy je zabezpieczyć na koszt inwestora i powiadomić przedstawiciela ORANGE POLSKA S.A. Dostarczanie i Serwis Usług Obsługi Technicznej Klienta w Białymstoku; oraz Inspektora nadzoru. Istniejącą sieć teletechniczną eksploatowaną przez ORANGE POLSKA S.A. pokazano na załączonym podkładzie geodezyjnym kolorem pomarańczowym.

4. Przed przystąpieniem do prac upewnić się czy sieć telekomunikacyjna w ul. Sosnowej została przebudowana zgodnie z trasami zatwierdzonymi na Naradzie Koordynacyjnej.
5. W strefie projektowanych wykopów kable doziemne zabezpieczyć przed uszkodzeniem. Dodatkowe szczegóły zabezpieczenia ustalić na roboczo z naszym przedstawicielem Mirosławem Przyborowskim, tel. 86 272 42 00. Koszty zabezpieczenia ponosi naruszający stan istniejący;
6. Miejsca zbliżeń i skrzyżowań oraz elementy zanikowe sieci telekomunikacyjnej przed ich zasypaniem podlegają obowiązkowi zgłoszenia użytkownikowi, tj. Wydział Utrzymania Usług i Infrastruktury w Białymstoku ul. Cieszyńska 3 tel. 85 664 84 94;
7. Po zakończeniu prac inwestor jest zobowiązany do pisemnego zgłoszenia z 14-dniowym wyprzedzeniem na adres podany w punkcie 1 niniejszego pisma – wykonane zadanie do odbioru technicznego w zakresie miejsc kolizyjnych z sieciami teletechnicznymi oraz otrzymania pisemnej akceptacji w formie protokołu odbioru lub notatki służbowej.
8. W przypadku uszkodzenia infrastruktury teletechnicznej, w szczególności w wyniku niedotrzymania wymagań i warunków określonych w niniejszym dokumencie, ORANGE POLSKA S.A., obciąży sprawcę pełnymi kosztami naprawy oraz odszkodowaniem za straty związane między innymi z wypłaconymi bonifikatami i karami wynikającymi z zawartych przez ORANGE POLSKA S.A umów z klientami, a także innymi karami administracyjnymi.
Łączna wysokość roszczeń ORANGE POLSKA S.A w stosunku do sprawcy uszkodzenia może sięgać nawet kwoty kilkuset tysięcy złotych polskich;
9. Niniejsze uzgodnienie ważne jest jeden rok od daty jego wydania.

ORANGE POLSKA S.A. Dział Zarządzania Zasobami Infrastruktury i Obsługi Klienta w Olsztynie otrzymał do celów służbowych 1 kpl. planów z przedmiotowego uzgodnienia.

Z poważaniem



Andrzej Rybicki

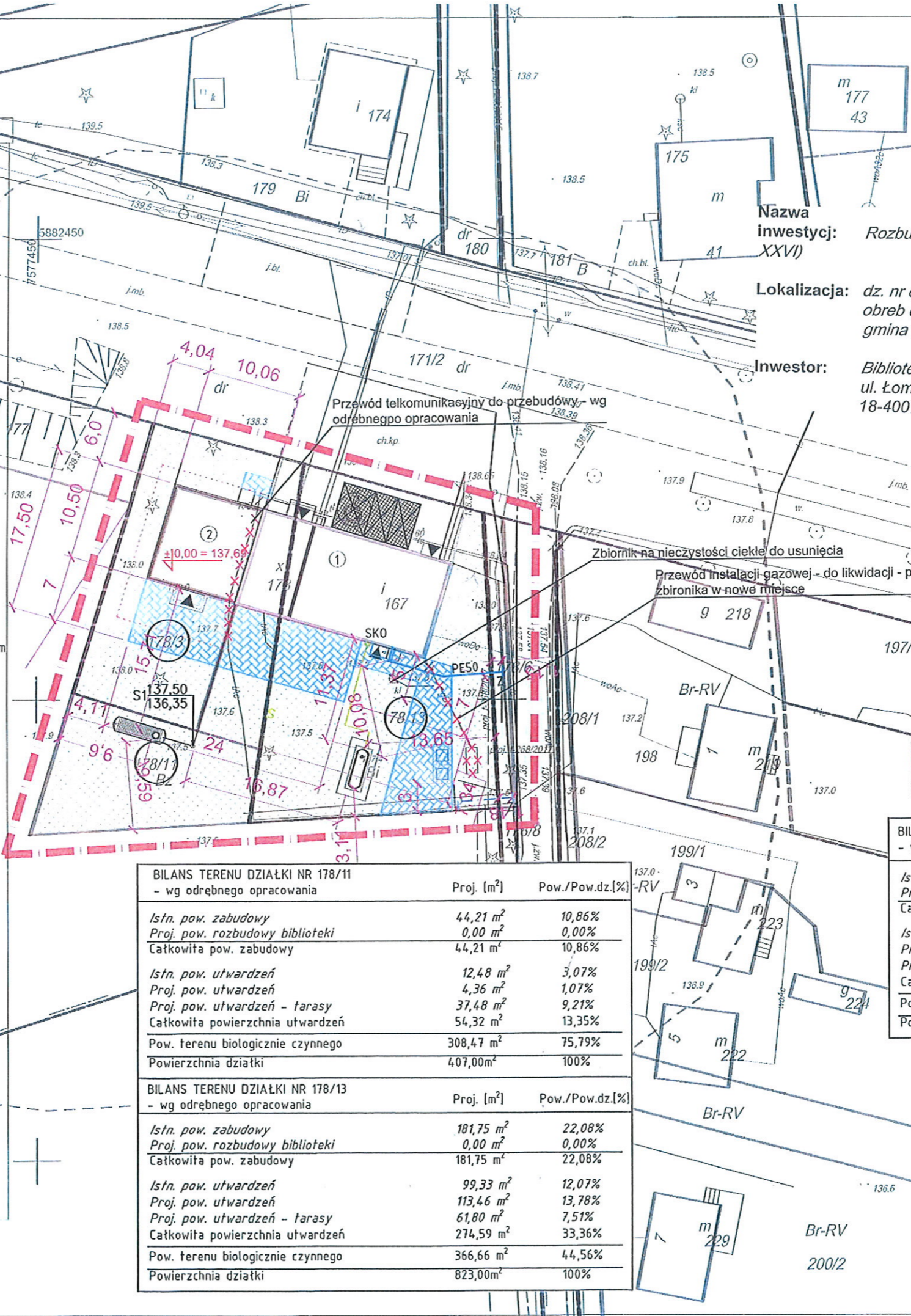
Starszy Specjalista ds. Zasobów Infrastruktury

Załącznik: 1 kpl. PZT.

ZAGOSPODAROWANIE DZIAŁKI
O NR EWID. 178/3, 178/11, 178/13
Skala 1:500

LEGENDA DO NINIEJSZEGO OPRAWNIANIA

- A,B,C,D** Zakres opracowania
- ① Projektowana przebudowa budynku biblioteki - wg odrębnego opracowania
- ② Projektowana rozbudowa budynku biblioteki - wg odrębnego opracowania
- Istniejące ustwardzenie z kostki polbrukowej - wg odrębnego opracowania
- Projektowane taras schody do budynku mieszkalnego - wg odrębnego opracowania
- 178/3 Numer ewidencyjny działki objętej opracowaniem
- Projektowane wejścia do budynku - wg odrębnego opracowania
- Projektowane estetycznie urządzone miejsce na pojemniki służące do czasowego gromadzenia segregowanych odpadów stałych z zamkniętymi otworami wrzutowymi z uwzględnieniem możliwości segregacji - wg odrębnego opracowania
- Teren biologicznie czynny działki - wg odrębnego opracowania
- Istniejące stanowisko postojowe (szt. 2) o wymiarach 2,5 m x 5,0 m
- Istniejące stanowisko postojowe (szt. 1) przeznaczone dla osób niepełnosprawnych o wymiarach 3,6 m x 5,0 m
- 178/10
- Projektowany zbiornik na nieczystości ciekłe o pojemności 10,0 m³
- Projektowana instalacja kanalizacji sanitarnej - PVCØ160 - gw odrębnego opracowania Bz
- Projektowane przyłącze wodociągowe PE50 - gw odrębnego opracowania
- zasawa wodociągowa kotłowniowa z miękkim uszczelnieniem klina - DN50 - gw odrębnego opracowania
- z
- Projektowany gazienny zbiornik gazowy o pojemności 4,8 m³ - gw odrębnego opracowania
- Projektowana zewnętrzna instalacja gazowa - gw odrębnego opracowania
- SKO Projektowana skrzynka gazowa zlokalizowana na elewacji budynku objętego opracowaniem - gw odrębnego opracowania
- Projektowany kabel telekomunikacyjny - gw odrębnego opracowania
- Istniejące instalacje do demontażu - wg odrębnego opracowania
- Projektowany podziemny hydrant DN80
- Projektowany przewód zasilający hydrant nadziemny PVCØ90
- z1
- Projektowana zasuwa miękkouszczelniająca DN80



Nazwa inwestycji: **Rozbudowa sieci wodociągowej o hydrant podziemny DN80 (kat. ob. XXVI)**

Lokalizacja: **dz. nr ewid. 178/13, m. Wygoda, obręb ewid. Wygoda 0039, jedn. ewid. 200702_2, Łomża, gmina Łomża, pow. łomżyński, woj. podlaskie**

Inwestor: **Biblioteka Publiczna Gminy Łomża z siedzibą w Podgórzu ul. Łomżyńska 30, 18-400 Łomża**

Orange Polska S.A.
Zarządzenie Zasobami Sieci TI
Dział Zarządzania Zasobami Infrastruktury i Obsługi Klienta w Olsztynie
ul. Cieszyńska 3, 15-211 Białystok
Załącznik do umówienia nr TT15104-45SP-013/19/19
08.02.2019

Oświadczam, że część rysunkowa projektu zagospodarowania działek nr 178/3, 178/11, 178/13 dla inwestycji o nazwie: Rozbudowa sieci wodociągowej o hydrant podziemny DN80 (kat. ob. XXVI), na działkach o nr 178/13, m. Wygoda, obręb ewid. Wygoda 0039, jedn. ewid. 200702_2 Łomża, gm. Łomża, pow. łomżyński, woj. podlaskie sporządzono na kopii mapy do celów projektowych poświadczony za zgodność z oryginałem. 197/2

Projektant: Sanitarna: mgr inż. Daniel Wiśniewski
Upr.: KUPI/0152/PWOS/13
do projektowania w spec. sanitarnej

BILANS TERENU DZIAŁKI NR 178/11 - wg odrębnego opracowania		
	Proj. [m ²]	Pow./Pow.dz.[%]
Istn. pow. zabudowy	44,21 m ²	10,86%
Proj. pow. rozbudowy biblioteki	0,00 m ²	0,00%
Catkowa pow. zabudowy	44,21 m ²	10,86%
Istn. pow. utwardzeń	12,48 m ²	3,07%
Proj. pow. utwardzeń	4,36 m ²	1,07%
Proj. pow. utwardzeń - tarasy	37,48 m ²	9,21%
Catkowa powierzchnia utwardzeń	54,32 m ²	13,35%
Pow. terenu biologicznie czynnego	308,47 m ²	75,79%
Powierzchnia działki	407,00 m ²	100%

BILANS TERENU DZIAŁKI NR 178/13 - wg odrębnego opracowania		
	Proj. [m ²]	Pow./Pow.dz.[%]
Istn. pow. zabudowy	181,75 m ²	22,08%
Proj. pow. rozbudowy biblioteki	0,00 m ²	0,00%
Catkowa pow. zabudowy	181,75 m ²	22,08%
Istn. pow. utwardzeń	99,33 m ²	12,07%
Proj. pow. utwardzeń	113,46 m ²	13,78%
Proj. pow. utwardzeń - tarasy	61,80 m ²	7,51%
Catkowa powierzchnia utwardzeń	274,59 m ²	33,36%
Pow. terenu biologicznie czynnego	366,66 m ²	44,56%
Powierzchnia działki	823,00 m ²	100%

BILANS TERENU DZIAŁKI NR 178/3 - wg odrębnego opracowania		
	Proj. [m ²]	Pow./Pow.dz.[%]
Istn. pow. zabudowy	0,00 m ²	0,00%
Proj. pow. rozbudowy biblioteki	105,63 m ²	24,57%
Catkowa pow. zabudowy	105,63 m ²	24,57%
Istn. pow. utwardzeń	0,00 m ²	0,00%
Proj. pow. utwardzeń	10,23 m ²	2,38%
Proj. pow. utwardzeń - tarasy	68,72 m ²	15,98%
Catkowa powierzchnia utwardzeń	78,95 m ²	18,36%
Pow. terenu biologicznie czynnego	245,42 m ²	57,07%
Powierzchnia działki	430,00 m ²	100%

BIURO PROJEKTOWE I NADZÓR BUDOWLANY
Rychnowy 1b, 77-300 Człuchów
tel. kom.: 663 922 034; fax: 597268037
e-mail: biuro@marcinbartos.pl; marcinbartos4@wp.pl; www.marcinbartos.pl

Data: 23.01.2019 r.

ZAGOSPODAROWANIE
Skala: 1:500 Rys. nr: 1

Zagospodarowanie terenu działki o nr ewid. 178/3, 178/11, 178/13.

Nazwa inwestycji: Rozbudowa sieci wodociągowej o hydrant podziemny DN80 (kat. XXVI obiektu budowlanego)

Adres: dz. o nr ewid. 178/13, m. Wygoda, obręb ewid. Wygoda 0039, jedn. ewid. 200702_2, Łomża, gm. Łomża, pow. łomżyński, woj. podlaskie

Wykonal: Branża: Imię i nazwisko, uprawnienia budowlane: Pdbis:

Projektant: Sanitarna: mgr inż. Daniel Wiśniewski
Upr.: KUPI/0152/PWOS/13
do projektowania w spec. sanitarnej

ZAGOSPODAROWANIE DZIAŁKI
O NR EWID. 178/3, 178/11, 178/13
Skala 1:500

LEGENDA DO NINIEJSZEGO OPRAWNIANIA

- A,B,C,D Zakres opracowania
- 1 Projektowana przebudowa budynku biblioteki - wg odrębnego opracowania
- 2 Projektowana rozbudowa budynku biblioteki - wg odrębnego opracowania
- Istniejące ustwardzenie z kostki polbrukowej - wg odrębnego opracowania
- Projektowane taras schody do budynku mieszkalnego - wg odrębnego opracowania
- 178/3 Numer ewidencyjny działki objętej opracowaniem
- Projektowane wejścia do budynku - wg odrębnego opracowania
- Projektowane estetycznie urządzone miejsce na pojemniki służące do czasowego gromadzenia segregowanych odpadów stałych z zamykanymi otworami wrzutowymi z uwzględnieniem możliwości segregacji - wg odrębnego opracowania
- Teren biologicznie czynny działki - wg odrębnego opracowania
- Istniejące stanowisko postojowe (szt. 2) o wymiarach 2,5 x 5,0 m
- Istniejące stanowisko postojowe (szt. 1) przeznaczone dla osób niepełnosprawnych o wymiarach 3,6 x 5,0 m
- 178/10
- Projektowany zbiornik na nieczystości ciekłe o pojemności 10,0 m³
- Projektowana instalacja kanalizacji sanitarnej - PVCØ160 - gw odrębnego opracowania Bz
- Projektowane przyłącze wodociągowe PE50 - gw odrębnego opracowania
- z zasuwa wodociągowa kotłownicowa z miękkim uszczelnieniem klina - DN50 - gw odrębnego opracowania
- Projektowany gazowy zbiornik gazowy o pojemności 4,8 m³ - gw odrębnego opracowania
- Projektowana wewnętrzna instalacja gazowa - gw odrębnego opracowania
- SKO Projektowana skrzynka gazowa zlokalizowana na elewacji budynku objętego opracowaniem - wg odrębnego opracowania
- Projektowany kabel telekomunikacyjny - gw odrębnego opracowania
- Istniejące instalacje do demontażu - wg odrębnego opracowania
- q Projektowany podziemny hydrant DN80
- Projektowany przewód zasilający hydrant nadziemny PVCØ90
- z1 Projektowana zasuwa miękkouszczelniająca DN80

Nazwa inwestycji: **Rozbudowa sieci wodociągowej o hydrant podziemny DN80 (kat. ob. XXVI)**

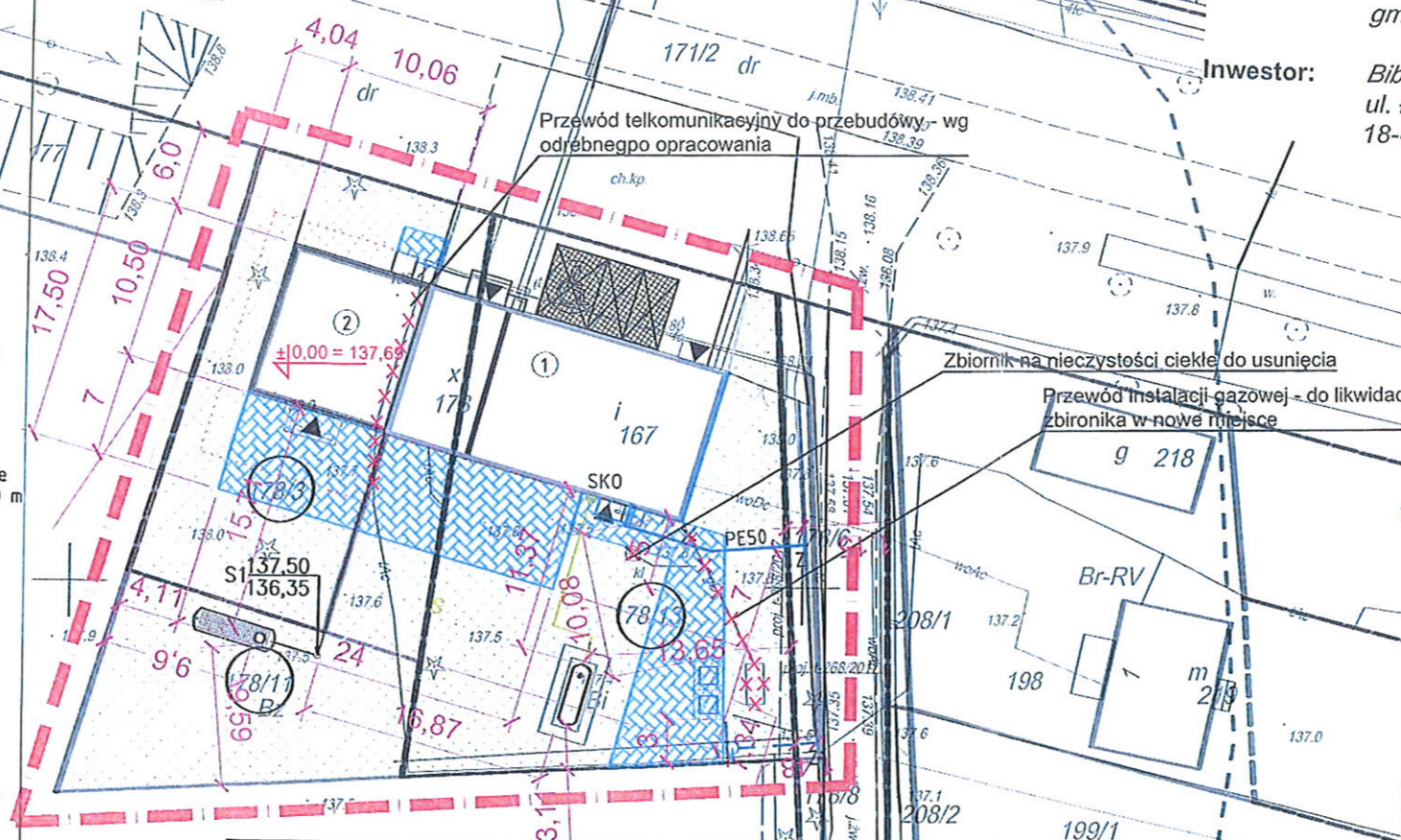
Lokalizacja: **dz. nr ewid. 178/13, m. Wygoda, obręb ewid. Wygoda 0039, jedn. ewid. 200702_2, Łomża, gmina Łomża, pow. łomżyński, woj. podlaskie**

Inwestor: **Biblioteka Publiczna Gminy Łomża z siedzibą w Podgórzu ul. Łomżyńska 30, 18-400 Łomża**

Urząd Miejski w Łomży
Urząd Usług Komunalnych
Gminy Łomża
ul. M. Skłodowskiej-Curie 1a
18-400 Łomża
Wspodniowa projekt
20.05.2019
DYREKTOR
Stawonir Gaurych

Oświadczam, że część rysunkowa projektu zagospodarowania działek nr 178/3, 178/11, 178/13 dla inwestycji o nazwie: Rozbudowa sieci wodociągowej o hydrant podziemny DN80 (kat. ob. XXVI), na działkach o nr 178/13, m. Wygoda, obręb ewid. Wygoda 0039, jedn. ewid. 200702_2 Łomża, gm. Łomża, pow. łomżyński, woj. podlaskie sporządzono na kopii mapy do celów projektowych poświadczony za zgodność z oryginałem. 197/2
Br-RV

Projektant: Sanitarna mgr inż. Daniel Wiśniewski
Upr.: KUP/0152/PWOS/13
do projektowania w spec. sanitarnej



BILANS TERENU DZIAŁKI NR 178/11 - wg odrębnego opracowania		
	Proj. [m ²]	Pow./Pow.dz.[%]
Istn. pow. zabudowy	44,21 m ²	10,86%
Proj. pow. rozbudowy biblioteki	0,00 m ²	0,00%
Całkowita pow. zabudowy	44,21 m ²	10,86%
Istn. pow. utwardzeń	12,48 m ²	3,07%
Proj. pow. utwardzeń	4,36 m ²	1,07%
Proj. pow. utwardzeń - tarasy	37,48 m ²	9,21%
Całkowita powierzchnia utwardzeń	54,32 m ²	13,35%
Pow. terenu biologicznie czynnego	308,47 m ²	75,79%
Powierzchnia działki	407,00 m ²	100%

BILANS TERENU DZIAŁKI NR 178/13 - wg odrębnego opracowania		
	Proj. [m ²]	Pow./Pow.dz.[%]
Istn. pow. zabudowy	181,75 m ²	22,08%
Proj. pow. rozbudowy biblioteki	0,00 m ²	0,00%
Całkowita pow. zabudowy	181,75 m ²	22,08%
Istn. pow. utwardzeń	99,33 m ²	12,07%
Proj. pow. utwardzeń	113,46 m ²	13,78%
Proj. pow. utwardzeń - tarasy	61,80 m ²	7,51%
Całkowita powierzchnia utwardzeń	274,59 m ²	33,36%
Pow. terenu biologicznie czynnego	366,66 m ²	44,56%
Powierzchnia działki	823,00 m ²	100%

BILANS TERENU DZIAŁKI NR 178/3 - wg odrębnego opracowania		
	Proj. [m ²]	Pow./Pow.dz.[%]
Istn. pow. zabudowy	0,00 m ²	0,00%
Proj. pow. rozbudowy biblioteki	105,63 m ²	24,57%
Całkowita pow. zabudowy	105,63 m ²	24,57%
Istn. pow. utwardzeń	0,00 m ²	0,00%
Proj. pow. utwardzeń	10,23 m ²	2,38%
Proj. pow. utwardzeń - tarasy	68,72 m ²	15,98%
Całkowita powierzchnia utwardzeń	78,95 m ²	18,36%
Pow. terenu biologicznie czynnego	245,42 m ²	57,07%
Powierzchnia działki	430,00 m ²	100%

BIURO PROJEKTOWE I NADZÓR BUDOWLANY		Data:
Rychnowy 1b, 77-300 Człuchów		08.05.2019 r.
tel. kom.: 663 922 034; fax: 597268037		
e-mail: biuro@marcinbartos.pl; marcinbartos4@wp.pl; www.marcinbartos.pl		
ZAGOSPODAROWANIE		Skala: 1:500
		Rys. nr: 1
Zagospodarowanie terenu działki o nr ewid. 178/3, 178/11, 178/13.		
Nazwa inwestycji: Rozbudowa sieci wodociągowej o hydrant podziemny DN80 (kat. XXVI obiektu budowlanego)		
Adres: dz. o nr ewid. 178/13, m. Wygoda, obręb ewid. Wygoda 0039, jedn. ewid. 200702_2, Łomża, gm. Łomża, pow. łomżyński, woj. podlaskie		
Wykonał:	Branża:	Imię i nazwisko, uprawnienia budowlane:
Projektant:	Sanitarna:	mgr inż. Daniel Wiśniewski Upr.: KUP/0152/PWOS/13 do projektowania w spec. sanitarnej

Za zgodność z oryginałem
dnia 10.05.2019
mgr inż. Marcin Bartoś