

# Biuro Projektowe i Nadzór Budowlany

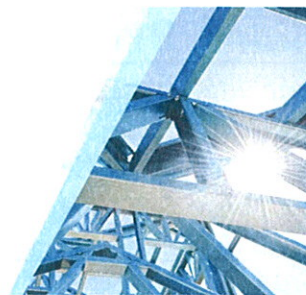
mgr inż. Marcin Bartoś

77-300 Cztuchów, m. Rychnowy 1b

tel. biuro 533 339 234, (59) 7268037

tel. Marcin: 663922034, tel. Ania 609055347

email: [biuro@marcinbartos.pl](mailto:biuro@marcinbartos.pl), [marcinbartos4@wp.pl](mailto:marcinbartos4@wp.pl), <http://marcinbartos.pl>



## PROJEKT WYKONAWCZY

Zgodnie z art. 29a Ustawy Prawo Budowlane – bez zgłoszenia

### Egz. 5/5

Branża:	SANITARNA
Nazwa inwest. i miejsce lokalizacji:	Budowa przyłącza wodociągowego na rzecz inwestycji polegającej na przebudowie i rozbudowie budynku biblioteki Działki o nr ewid. 178/3, 178/11, 178/13, m. Wygoda, obręb ewid. Wygoda [0009], jedn. ewid. Łomża [200702_2], gm. Łomża, pow. łomżyński, woj. podlaskie
Zakres proj.	Zagospodarowanie terenu działki Profile podłużne przyłącza wodociągowego
Inwestor:	Biblioteka Publiczna Gminy Łomża z siedzibą w Podgórzu ul. Łomżyńska 30 18-400 Łomża

Opracowali:	Branża:	Imię i nazwisko	Uprawnienia:	Podpis:
Projektant	Sanitarna	mgr inż. DANIEL WIŚNIEWSKI	Upr.: KUP/0152/PWOS/13 do projektowania bez ogr. w spec. sanitarnej	

21.11.2018r.

# Biuro Projektowe i Nadzór Budowlany

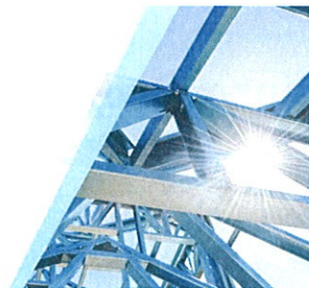
*mgr inż. Marcin Bartoś*

*77-300 Człuchów, m. Rychnowy 1b*

*tel. biuro 533 339 234, (59) 7268037*

*tel. Marcin: 663922034, tel. Ania 609055347*

*email: [biuro@marcinbartos.pl](mailto:biuro@marcinbartos.pl), [marcinbartos4@wp.pl](mailto:marcinbartos4@wp.pl), [http: marcinbartos.pl](http://marcinbartos.pl)*





## Spis treści.

SPIS TREŚCI.....	3
OBSZAR ODDZIAŁYWANIA .....	5
OPIS TECHNICZNY.....	7
1.0. CZĘŚĆ OGÓLNA.....	7
1.1. Przedmiot opracowania.....	7
1.2. Podstawa opracowania.....	7
1.3. Zakres opracowania.....	7
2.0. OPIS DO PROJEKTU ZAGOSPODAROWANIA DZIAŁKI.....	7
2.1. Istniejący stan zagospodarowania terenu.....	7
2.2. Projektowane zmiany w zagospodarowaniu działki.....	7
3.0. OPIS DO CZĘŚCI SANITARNEJ.....	7
3.1. Przyłącze wodociągowe .....	7
4.0. UWAGI.....	8
INFORMACJA DOTYCZĄCA BEZPIECZEŃSTWA I OCHRONY ZDROWIA BIOZ”.....	9
1.0. PRZEPISY PRAWNE.....	11
2.0. ZAKRES I KOLEJNOŚĆ ROBÓT BUDOWLANYCH.....	11
3.0. WYKAZ ISTNIĄCYCH OBIEKTÓW BUDOWLANYCH.....	11
4.0. WSKAZANIE ELEMENTÓW ZAGOSPODAROWANIA TERENU, KTÓRE PRZY WYKONYWANIU NOWYCH ODCINKÓW SIECI MOGĄ STWARZAĆ ZAGORZENIE W BEZPIECZEŃSTWIE I ZDRWIU LUDZI.....	11
5.0. WSKAZANIE SPOSOBU PROWADZENIA INSTRUKTAŻU PROACOWNIKÓW PRZED PRZYSTĄPIENIEM DO REALIZACJI ROBÓT SZCZEGÓLNIE NIEBEZPIECZNYCH.....	12
6.0. WSKAZANIE ŚRODKÓW TECHNICZNYCH I ORGANIZACYJNYCH ZAPOBIEGAJĄCYCH NIEBEZPIECZEŃSTWOM WYNIKAJĄCYM Z WYKONYWANIA ROBÓT W STREFACH SZCZEGÓLNEGO ZAGROŻENIA .....	12
<b><u>CZEŚĆ RYSUNKOWA</u></b>	
Mapa do celów projektowych działki o nr ewid. 178/3, 178/11, 178/13 [skala 1:500].....	
Zagospodarowanie działek o nr ewid. 178/3, 178/11, 178/13 [skala 1:500].....	
Profil podłużny przyłącza wodociągowego [skala 1:100].....	
Rysunek pomieszczenia kotłowni – lokalizacja wodomierza [skala 1:100].....	
Schemat zestawu wodomierzowa [skala -].....	
ZAŁĄCZNIKI FORMALNO – PRAWNE.....	
✓ Warunki przyłączenia do sieci wodociągowej	
UPRAWNIENIA, ZAŚWIADCZENIA I OŚWIADCZENIA PROJEKTANTÓW.....	

**Biuro Projektowe**

i Nadzór Budowlany

77-300 Człuchów, m. Rychnowy 1b

tel. 663922034; email: [marcinbartos4@wp.pl](mailto:marcinbartos4@wp.pl)





## OBSZAR ODDZIAŁYWANIA

Obszar oddziaływania inwestycji pod nazwą: Budowa przyłącza wodociągowego na rzecz inwestycji polegająca na przebudowie i rozbudowie budynku biblioteki. Lokalizacja inwestycji: działki o nr ewid 178/3, 178/11, 178/1, miejscowość Wygoda, obręb ewid. Wygoda 0039, jedn. ewid. Łomża [200702\_2, gmina Łomża, pow. łomżyński, woj. podlaskie.

Mając na uwadze Ustawę prawo budowlane dokonano analizy obszaru oddziaływania obiektu.

Wzięto pod uwagę ograniczenia wynikające z Rozporządzenia Ministra Infrastruktury w sprawie warunków technicznych, jakim powinny odpowiadać budynki i ich usytuowanie dotyczące:

- a) zacieniania – projektowany obiekt nie ogranicza dopływu światła słonecznego do budynków istniejących na sąsiednich działkach – nie dotyczy, projektowane przyłącza prowadzone w ziemi
- b) ochrony przeciwpożarowej – projektowany obiekt został usytuowany w odpowiedniej odległości od granicy z sąsiednią działką oraz zlokalizowanymi na niej istniejącymi bądź projektowanymi obiektami, zgodnie z rozporządzeniami oraz zgodnie z opisem w projekcie budowlanym i warunkami ochrony przeciwpożarowej określone w odrębnych przepisach
- c) odległości od ujęć wody – brak ujęć wody w pobliżu, a więc obiekt usytuowany został w odpowiedniej odległości od ujęć wody
- d) odległości lokalizowania innych elementów zagospodarowania – projektowany obiekt został usytuowany w odpowiedniej odległości od istniejących bądź projektowanych innych elementów zagospodarowania takich jak: oczyszczalnie ścieków, zbiorniki na gaz itp., zgodnie z działem II w.w. rozporządzenia oraz zgodnie z opisem w projekcie budowlanym

W projekcie nie przewiduje się odpadów stałych, które to należałoby gromadzić do pojemników z zamykanymi otworami wrzutowymi usytuowanych.

Wzięto również pod uwagę przepisy z zakresu ochrony środowiska, ochrony przyrody, ochrony zabytków, dróg publicznych i prawa wodnego (zgodnie z Rozporządzeniem Ministra Środowiska w sprawie standardów emisyjnych z instalacji, Rozporządzeniem Ministra Środowiska w sprawie dopuszczalnych poziomów hałasu w środowisku, Ustawą Prawo ochrony środowiska, Ustawą o ochronie zabytków i opiece nad zabytkami, Ustawą o drogach publicznych, Ustawą Prawo wodne Rozporządzenie Ministra Środowiska w sprawie przypadków, w których wprowadzanie gazów lub pyłów do powietrza z instalacji nie wymaga pozwolenia, Rozporządzeniem Ministra Środowiska w sprawie standardów emisyjnych z instalacji w zakresie:

- a) ochrony przed hałasem – Obiekt nie wprowadza emisji hałasów i wibracji. Spełnia warunki §2 Rozporządzenia Ministra Środowiska w sprawie dopuszczalnych poziomów hałasu w środowisku;
- b) lokalizacji inwestycji na terenie objętym ochroną – obiekt nie znajduje się na terenie objętym ochroną konserwatorską, archeologiczną, nie znajduje się w rejonie wpływu eksploatacji górniczej ani nie leży w strefie narażonej na niebezpieczeństwo powodzi lub osuwania się mas ziemnych;
- c) odległości od krawędzi jezdni – obiekt został zaprojektowany w pasie drogowym oraz na działce Inwestora, przyłącza wykonane zostały zgodnie z zaleceniami zawartymi w Warunkach Technicznych.
- d) zanieczyszczeń pyłowych, gazowych i płynnych – prace związane z budową przyłącza wodociągowego nie będą miały wpływu na zanieczyszczenie powietrza, a ewentualne emitowane zanieczyszczenia nie będą uciążliwe dla człowieka. Ich stężenie nie przekroczy standardów, jakości środowiska. Instalacje wewnętrzne są zgodne z Rozporządzeniem Ministra Środowiska w sprawie przypadków, w których wprowadzanie gazów lub pyłów do powietrza z instalacji nie wymaga pozwolenia i nie przekraczają standardów emisyjnych zgodnie z Rozporządzeniem Ministra Środowiska w sprawie standardów emisyjnych z instalacji.



- e) oddziaływania na środowisko gruntowo-wodne – budowana przyłęcz wodociągowa nie będzie wpływać na środowisko gruntowo-wodne
- f) promieniowania elektromagnetycznego i jonizującego – projektowane przyłęcze nie wywołują promieniowania elektromagnetycznego oraz jonizującego
- g) oddziaływanie inwestycji na środowisko przyrodnicze i krajobraz – na podstawie wykonanych analiz można stwierdzić brak istotnego wpływu inwestycji na środowisko przyrodnicze.

Budowa projektowanego przyłęcza wodociągowego nie wprowadza także zakłóceń w ekologicznej charakterystyce powierzchni ziemi, gleby, wód powierzchniowych i podziemnych. Przy prawidłowym stanie technicznym instalacji i urządzeń, inwestycja nie pogorszy aktualnego stanu środowiska i wód podziemnych analizowanego terenu. Charakter użytkowania obiektu nie będzie wpływał negatywnie na zachowanie biologicznie czynnego terenu poza obrębem opracowania, zapewniono maksymalną retencję wód opadowych na terenie objętym planem.

Zgodnie z §19 Rozporządzenia Ministra Środowiska w sprawie warunków, jakie należy spełnić przy wprowadzaniu ścieków do wód lub do ziemi, oraz w sprawie substancji szczególnie szkodliwych dla środowiska wodnego z utwardzenia parkingów (ruchu) do 1000 m<sup>2</sup> wody opadowe można wprowadzać bezpośrednio do wód lub do ziemi. Wody opadowe z utwardzeń i dachu odprowadzane będą bezpośrednio do gruntu z uwzględnieniem – nie dotyczy, projekt obejmujący budowę przyłęcza wodociągowego. Nie projektuje się działań o charakterze rekultywacyjnym, ponieważ teren działki nie wykazuje cech degradacji spowodowanym nieprawidłowym użytkowaniem.

Charakterystyka ekologiczna inwestycji – w nawiązaniu do Rozporządzenia Rady Ministrów w sprawie określenia rodzajów przedsięwzięć mogących znacząco oddziaływać na środowisko planowanej inwestycji nie zaliczono do przedsięwzięć mogących znacząco oddziaływać na środowisko.

Na podstawie analizy stwierdzono, że obszar oddziaływania dla inwestycji polegającej na budowie przyłęcza wodociągowej nie wpływają negatywnie na środowisko

Opracowali:	Branża:	Imię i nazwisko	Uprawnienia:	Podpis:
Projektant	Sanitarna	mgr inż. DANIEL WIŚNIEWSKI	Upr.: KUP/0152/PWOS/13 do projektowania bez ogr. w spec. sanitarnej	

21.11.2018r.



## Opis techniczny.

### 1.0. CZĘŚĆ OGÓLNA.

#### 1.1. Przedmiot opracowania.

Przedmiotem opracowania jest projekt budowlany – Budowa przyłącza wodociągowego na rzecz inwestycji polegająca na przebudowie i rozbudowie budynku biblioteki. Lokalizacja inwestycji: działki o nr ewid 178/3, 178/11, 178/1, miejscowość Wygoda, obręb ewid. Wygoda 0039, jedn. ewid. Łomża [200702\_\_2, gmina Łomża, pow. łomżyński, woj. podlaskie.

#### 1.2. Podstawa opracowania.

Projekt opracowano w oparciu o:

- a) obowiązujące normy i przepisy, w tym techniczno – budowlane;
- b) uzgodnienia międzybranżowe
- c) mapę do celów projektowych
- d) Warunki techniczne podłączenia do sieci wodociągowej: ZUK.6853.1.67.2017 W – wydane przez Gmina Łomża – Zakład Usług Komunalnych Gminy Łomża

#### 1.3. Zakres opracowania.

Niniejsze opracowanie obejmuje: projekt budowlany w zakresie branży sanitarnej – projekt przyłącza wodociągowego

### 2.0. OPIS DO PROJEKTU ZAGOSPODAROWANIA DZIAŁKI.

#### 2.1. Istniejący stan zagospodarowania terenu.

Działki objęte opracowaniem są zlokalizowane na działkach 178/3, 178/11 i 178/13 są już zagospodarowane poprzez istniejący budynek biblioteki, który to właśnie podlega przebudowie jak i rozbudowie.

#### 2.2. Projektowane zmiany w zagospodarowaniu działki.

Na działce objętej opracowaniem przewiduje się wykonanie przyłącza wodociągowego. Wodomierz przewiduje się zlokalizować w pomieszczeniu kotłowni w budynku objętym opracowaniem.

### 3.0. OPIS DO CZĘŚCI SANITARNEJ

#### 3.1. Przyłącze wodociągowe

Źródłem zaopatrzenia w wodę będzie istniejąca sieć wodociągowa przechodząca przez ulicę Sosnowską. Zestaw pomiarowy składa się z zaworu odcinającego, wodomierza, zaworu antysakżeniowego oraz zaworu odcinającego. Zawór antysakżeniowy musi posiadać możliwość poboru próbek wody, w celu ich badań. Przyłącze wodociągowe do działki zaprojektowano z rur PE 100 PN10 SDR17 50x3,0 mm, łączonych ze sobą za pomocą złączki zaciskowe ISO bądź też poprzez zastosowanie kształtek zgrzewalnych. Natomiast przy zmianie materiału należy wykorzystać złączki zaciskowe ISO. Włączenie przyłącza do sieci należy wykonać poprzez zamontowanie nawiertki samowiertnej (obejma nawiertki łączona śrubami).

Zasuwy na przyłączach wodociągowych należy rozmieszczać w miejscach połączeń z zewnętrznymi przewodami wodociągowymi. Proponuje się zastosować zasuwę E2 DN50 – kotłownice zwymiarowane i wiercone zgodnie z EN 1092-2. Obudowa zasuw teleskopowa. Projektuje się wykonanie sztywnej



skrzynki ulicznej – zgodnie z normą DNI4056. Średnica pokrywy 190 mm zaś wysokość 270 mm – proponowana skrzynka uliczna HAWLE nr kat. 2051 – skrzynki uliczne DIN z regulacją wysokości.

Przyłącze wodociągowe należy układać w ziemi o 0,4 m poniżej strefy przemierzania mierząc od górnej powierzchni przewodu rzędnej projektowanego terenu. Zestaw wodomierzowy o średnicy  $\varnothing 25$  mm (np. JS 6,3 Master+, o przepływie  $Q_s=1,14$  l/s, o przepływie  $Q_n=6,3$  m<sup>3</sup>/h). Zestaw wodomierzowy należy lokalizować za pierwszą ścianą projektowanego budynku – pomieszczenie kotłowni – zgodnie z rysunkiem technicznym S-2.

Minimalne przykrycie wody wynosi 1,60 m. Bezpośrednio na przyłączu wodociągowym należy użyć drut miedziany w osłonie z tworzywa sztucznego o przekroju minimalnym 1 mm. Drut ten należy wyprowadzić po drażku zasuw i zlokalizować przy nim w krzyńce ulicznej.

Przewody projektowanego przyłącza wodociągowego należy układać na podsypce z piasku o gr. 10 cm, zaś po rurę wykonać obsypkę o gr. 20 cm. Należy również ułożyć taśmę lokalizacyjną koloru niebieskiego stanowiącą zabezpieczenie przed uszkodzeniami mechanicznymi przewodu.

W miejscach zbliżeń do budynku należy zastosować rurę osłonową na całej długości fundamentów do poziomu posadzki budynku. Rurę osłonową należy uszczelnić dzięki czemu zapobiega się przed dostępem mas ziemnych czy też wody. Uszczelnienie wykonać poprzez zastosowanie technologii Anticor CC, który polega na zamknięciu końców rury osłonowej w systemie rury osłonowej rura przewodowa. Technologia polega na:

- W przestrzeni między rurą należy wykonać pierścień z dwuskładnikowej pianki poliuretanowej (max. 15 cm)
- Następnie wykonać pierścień z masy izolacyjnej Anticor Syntetix Mastix
- Po wykonaniu prac należy oczyścić, odłuszczyć i zmatowić izolację w miejscu, gdzie nałożona zostanie nowa manszeta gumowa lub opaska termokurczliwa
- Po przygotowaniu powierzchni izolacji należy założyć opaskę termokurczliwą lub manszetę gumową
- W celu uzyskania dodatkowego zabezpieczenia można docisnąć rękaw termokurczliwy lub manszetę gumową polietylenowymi taśmami antykorozyjnymi Polyken 930-35 lub 905-40 oraz stalowymi opaskami zaciskowymi

#### 4.0. UWAGI

1. Wykonawcą przyłącza może być osoba fizyczna lub prawna prowadząca działalność w zakresie wykonywania instalacji wod.-kan.

2. Włączenie do sieci wodociągowej nastąpi po odbiorze końcowym stwierdzającym sprawność techniczną i prawidłowość wykonania wbudowanego przyłącza.

3. Rura osłonowa powinna spełniać następujące wymagania: pomiędzy ścianką rury a krawędzią otworu w przegrodzie budowlanej powinna być pozostawiona przestrzeń wypełniona materiałem utrzymującym stale stan plastyczny. Tuleje ochronne powinny wystawać około 3 cm powyżej podłogi. Średnica wewnętrzna tulei powinna być większa o około 5 cm od średnicy zewnętrznej przewodu. W tulei ochronnej nie może znajdować się złącze przewodu. Należy również pamiętać o uszczelnieniu końcówek.

Opracowali:	Branża:	Imię i nazwisko	Uprawnienia:	Podpis:
Projektant	Sanitarna	mgr inż. DANIEL WIŚNIEWSKI	Upr.: KUP/0152/PWOS/13 do projektowania bez ogr. w spec. sanitarnej	

17.01.2018r





## Informacja dotycząca bezpieczeństwa i ochrony zdrowia BIOZ"

Branża:	SANITARNA
Nazwa inwest. i miejsce lokalizacji:	Budowa przyłącza wodociągowego na rzecz inwestycji polegającej na przebudowie i rozbudowie budynku biblioteki Działki o nr ewid. 178/3, 178/11, 178/13, m. Wygoda, obręb ewid. Wygoda [0009], jedn. ewid. Łomża [200702_2], gm. Łomża, pow. łomżyński, woj. podlaskie
Zakres proj.	Zagospodarowanie terenu działki Profile podłużne przyłącza wodociągowego
Inwestor:	Biblioteka Publiczna Gminy Łomża z siedzibą w Podgórzu ul. Łomżyńska 30 18-400 Łomża

**Biuro Projektowe**

i Nadzór Budowlany

77-300 Człuchów, m. Rychnowy 1b

tel. 663922034; email:marcinbartos4@wp.pl





## 1.0. PRZEPISY PRAWNE

- Ustawa „Prawo budowlane”
- Rozporządzenie. Min. Inf. w sprawie szczegółowego zakresu i formy planu bezpieczeństwa i ochrony zdrowia oraz szczegółowego zakresu rodzaju robót budowlanych, stwarzających zagrożenia bezpieczeństwa i zdrowia ludzi.
- Rozporządzenie Ministra Infrastruktury w sprawie bezpieczeństwa i higieny pracy podczas wykonywania robót budowlanych

## 2.0. ZAKRES I KOLEJNOŚĆ ROBÓT BUDOWLANYCH

### Zakres robót obejmuje:

Przedmiotem opracowania jest projekt budowlany – Budowa przyłącza wodociągowego na rzecz inwestycji polegająca na przebudowie i rozbudowie budynku biblioteki. Lokalizacja inwestycji: działki o nr ewid 178/3, 178/11, 178/1, miejscowość Wygoda, obręb ewid. Wygoda 0039, jedn. ewid. Łomża [200702\_\_2, gmina Łomża, pow. łomżyński, woj. podlaskie.

### Kolejność robót:

- a. Wytycznie projektowanego odcinka przyłącza wodociągowego
- b. Wykonanie wykopów otwartych w miejscach tyczenia
- c. Wykonywanie niwelacji dna wykopu, wykonania podsypki piaskowej, zagęszczenie.
- d. Wykonanie montażu odcieków rurociągów.
- e. Wykonanie komisyjne prób szczelności zgodnie z obowiązującymi przepisami i normami oraz płukanie rurociągów.
- f. Wykonanie w wykopach zasyпки piaskowej zagęszczonej o gr. 30 cm oraz oznaczenie trasę przebiegu rurociągów taśmą PCV z metalową wkładką.
- g. Zasypanie wykopu otwartego gruntem rodzimym
- h. Jeżeli będzie to konieczne uzupełnienie warstw podbudowy poboczny i chodników oraz warstw wierzchni tłucznia kamiennego, płytek lub kostek betonowych.
- i. Obsianie mieszankami traw terenów zielonych.

## 3.0. WYKAZ ISTENIĄCYCH OBIEKTÓW BUDOWLANYCH

W zasięgu budowy przyłącza kanalizacji sanitarnej oraz wodociągowego znajdują się następujące obiekty:

- istniejąca sieć wodociągowa,
- kable telekomunikacyjne

## 4.0. WSKAZANIE ELEMENTÓW ZAGOSPODAROWANIA TERENU, KTÓRE PRZY WYKONYWANIU NOWYCH ODCINKÓW SIECI MOGĄ STWARZAĆ ZAGORZENIE W BEZPIECZEŃSTWIE I ZDRIWU LUDZI

Prace, przy prowadzeniu których powstaną zagrożenia to m.in.:

- Wykonywanie wykopów ziemnych o ścianach pionowych bez rozparcia o głębokości większej niż 1,5 m oraz wykopów o bezpiecznym nachyleniu ścian o głębokości większej niż 3,0 m;
- Roboty ziemne związane z przemieszczaniem lub zagęszczaniem gruntu zasypywanie wykonanych wykopów pod sieć;
- Roboty montażowe na czynnej sieci wodociągowej;



## 5.0. WSKAZANIE SPOSOBU PROWADZENIA INSTRUKTAŻU PRACOWNIKÓW PRZED PRZYSTĄPIENIEM DO REALIZACJI ROBÓT SZCZEGÓLNI NIEBEZPIECZNYCH

Wykonawca przed przystąpieniem do wykonywania robót jest obowiązany opracować instrukcję bezpiecznego ich wykonania i zaznajomić z nią pracowników w zakresie wykonywanych przez nich robót.

Pracodawca ma obowiązek ustalić wykaz prac szczególnie niebezpiecznych występujących na budowie oraz sposoby postępowania przy wykonywaniu prac.

Bezpośredni nadzór nad bezpieczeństwem i higieną pracy na stanowiskach pracy sprawują odpowiednio kierownik robót oraz mistrz budowlany, stosownie do zakresu obowiązków.

Dla pracowników powinny być organizowane szkolenia BHP. Rodzaje obowiązujących szkoleń wg Rozporządzenia Ministra Pracy i Polityki Socjalnej w sprawie szczególnych zasad szkolenia w dziedzinie bezpieczeństwa i higieny pracy są następujące:

- szkolenie wstępne ogólne,
- szkolenie wstępne stanowiskowe,
- szkolenie wstępne podstawowe,
- szkolenie okresowe.

Instruktażu przed przystąpieniem do robót budowlanych udzieli kierownik bądź majster przed przystąpieniem do robót stwarzających zagrożenie.

## 6.0. WSKAZANIE ŚRODKÓW TECHNICZNYCH I ORGANIZACYJNYCH ZAPOBIEGAJĄCYCH NIEBEZPIECZEŃSTWOM WYNIKAJĄCYM Z WYKONYWANIA ROBÓT W STREFACH SZCZEGÓLNEGO ZAGROŻENIA

Po uzyskaniu pozwolenia na budowę przez Inwestora, kierownik powinien założyć oświadczenie o przyjęciu obowiązków kierowania danej inwestycji w Powiatowym Inspektoracie Nadzoru Budowlanego oraz powinien zaopatrzyć się w dziennik budowy.

Kierownik budowy przed rozpoczęciem wykonywania inwestycji musi sporządzić „Plan BIOZ” zgodnie z wymogami. Kierownik budowy powinien zadbać, aby na terenie budowy powstały drogi ewakuacyjne bądź przejścia ewakuacyjne, które podczas budowy powinny być przejezdne lub przychodnie, wolne od jakichkolwiek przeszkód. Przy prowadzeniu robót ziemnych Wykonawca szczególną uwagę powinien zwrócić, aby:

- Zabezpieczenia ścian wykopów były wykonane deskowaniem ażurowym w gruntach spoistych, zwartych lub szalunkiem szczelnym w gruntach piaszczystych i pylastych, jeżeli to konieczne należy zastosować obudowy i rozpory stalowe,
- Ziemię z wykopów odkładać w odległości min. 1,0 m od krawędzi wykopu,
- Wykopy wygrodzić barierkami ochronnymi o wysokości 1,1 m ustawionymi w odległości nie mniejszej niż 1,0 m od krawędzi wykopu.
- W czasie wykonywania wykopów w rejonie pasów drogowych oraz miejsc dostępnych dla osób trzecich (postronnych) należy wokół wykopów pozostawionych na czas zmroku i w nocy ustawić balustrady zaopatrzone w światło ostrzegawcze koloru czerwonego.
- Koparka w czasie pracy była ustawiona w odległości od wykopu co najmniej 0,6 m poza granicami klina naturalnego odłamy gruntu.
- Nie dopuścić do przebywania osób pomiędzy ścianą wykopu a koparką nawet w czasie jej postoju.
- Jeżeli wykop osiągnie głębokość większą niż 1,0 m wykonać zejście (wejście) do wykopu (odległość między zejściami nie może być większa niż 20 m).
- Każdorazowe rozpoczęcie robót w wykopie poprzedzone było sprawdzeniem stanu jego obudowy lub skarp.
- Wchodzenie do wykopu lub wchodzenie po rozporach oraz przemieszczenie osób urządzeniami służącymi do wydobywania urobku było zabronione.

Wykonawca musi przestrzegać przepisów ochrony przeciwpożarowej

Wykonawca będzie utrzymywać sprawny sprzęt przeciwpożarowy, wymagany przez odpowiednie przepisy na otwartym terenie budowy, w maszynach i pojazdach, w pomieszczeniach socjalno-biurowych oraz magazynach i składach.



Materiały łatwopalne będą przechowywane w sposób zgodny z odpowiednimi przepisami i zabezpieczone przed dostępem osób trzecich.

Wykonawca będzie odpowiedzialny za wszelkie straty spowodowane pożarem wywołanym jako rezultat realizacji robót budowlanych przez personel Wykonawcy.

Materiały, które w sposób trwały są szkodliwe dla ludzi i otoczenia nie będą dopuszczone do użycia.

Nie dopuszcza się do użycia również materiałów wywołujących szkodliwe promieniowanie o stężeniu większym od dopuszczalnego, określonego odpowiednimi przepisami.

Podczas realizacji inwestycji Wykonawca będzie przestrzegał przepisów dotyczących bezpieczeństwa i higieny pracy

Opracował:	Branża:	Imię i nazwisko	Uprawnienia:	Podpis:
Projektant	Sanitarna	mgr inż. Daniel Wiśniewski	Upr.: KUP/0152/PWOS/13 do projektowania w spec. sanitarnej	

21.11.2018r.

**Biuro Projektowe**

i Nadzór Budowlany

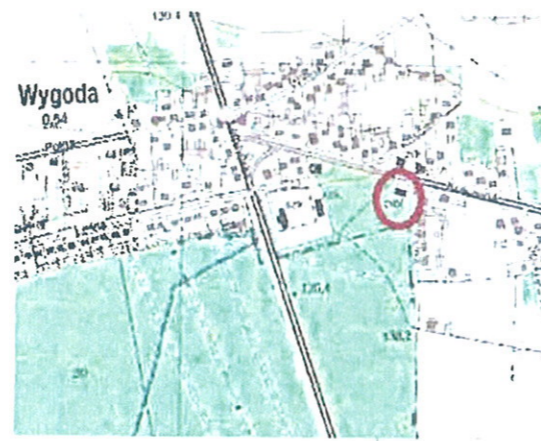
77-300 Człuchów, m. Rychnowy 1b

tel. 663922034; email:marcinbartos4@wp.pl

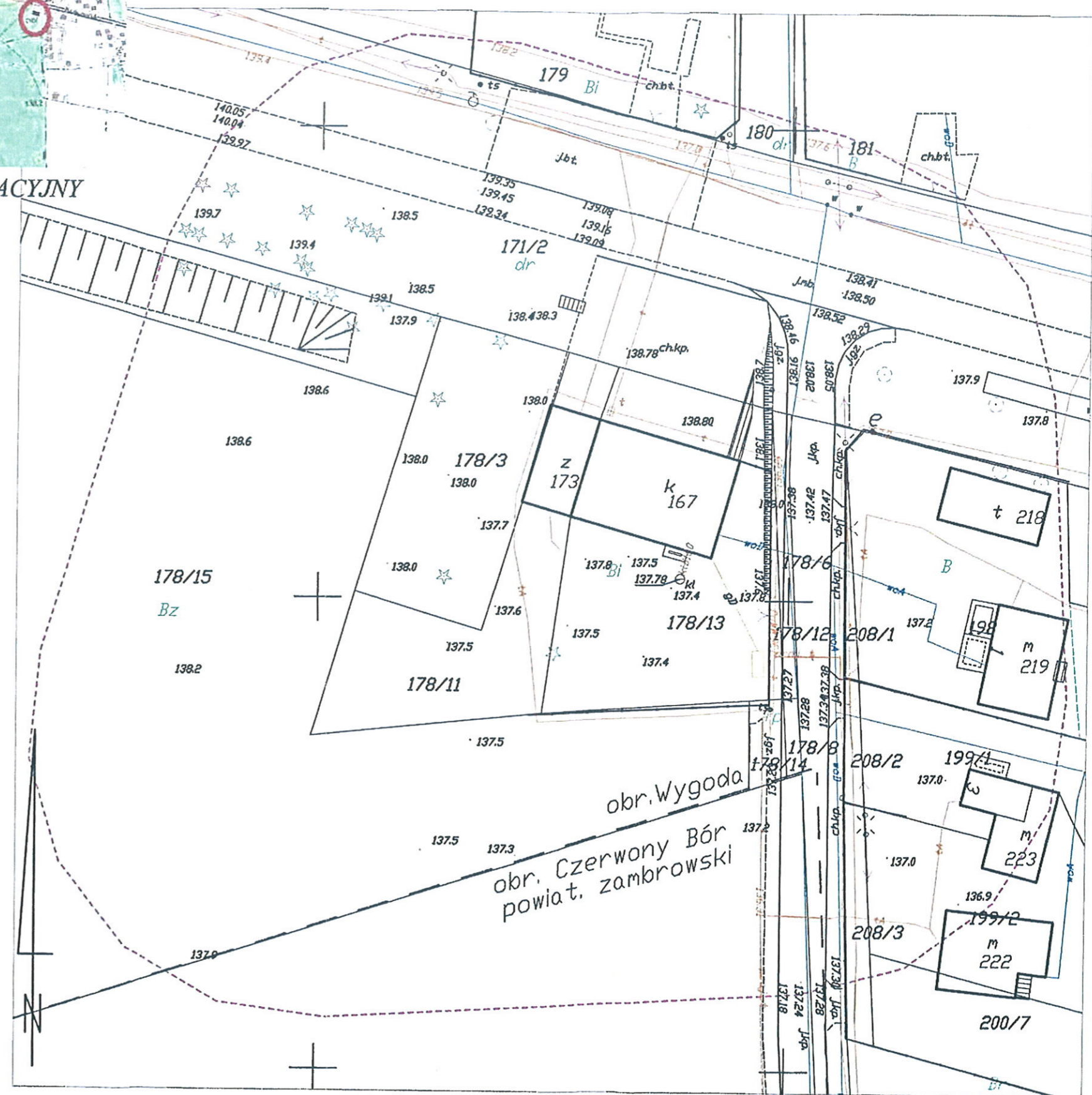


# RYSUNKI TECHNICZNE

MAPA DO CELÓW PROJEKTOWYCH		
Wygoda dz. 178/3, 178/7, 178/11		
Oznaczenie kancelaryjne zgłoszenia pracy geodezyjnej	GN.II.6640.2562.2017	
Województwo	podlaskie	
Powiat	łomżyński	
Jednostka ewidencyjna	identyfikator	200702_2
	nazwa	Łomża
Obręb ewidencyjny	identyfikator	200702_2.0039
	nazwa	Wygoda
Skala mapy	1:500	
Nazwa układu współrzędnych	prostokątnych płaskich	2000/7
	wysokości	Kronsztadt 1986
Mapa aktualna na dzień	04.01.2019	
Oznaczenie granic obszaru, który był przedmiotem aktualizacji	-----	
Służebności gruntowe mające wpływ na zagospodarowanie gruntów zlokalizowanych w granicach projektowanej inwestycji	Ksiąg Włeczystych nie badano.	
Oznaczenie i symbol konturu użytku gruntowego, który nie jest ujawniony w bazie danych ewidencji gruntów i budynków	Brak	
Nr roboty wykonawcy	20938/217/17	
<b>EO-WIS Usługi Geodezyjne</b> <b>Zbigniew Syperek</b> 18-421 Piątnica, ul. Krótka 9 NIP 718-161-45-53, R-451155472 tel. 602 55 86 95		
Nazwa / imię i nazwisko wykonawcy oraz data i podpis osoby reprezentującej wykonawcę		
<b>GEODETA UPRAWNIONY</b> <b>Zbigniew Syperek</b> Nr Upr. 20938 Imię i nazwisko, nr uprawnień oraz data i podpis geodety uprawnionego, który opracował mapę		



SZKIC ORIENTACYJNY



Poświadczam się, że niniejszy dokument został opracowany w wyniku prac geodezyjnych i kartograficznych, których rezultaty zawiera operat techniczny wpisany do ewidencji materiałów państwowego zasobu geodezyjnego i kartograficznego	
Organ prowadzący państwowy zasób geodezyjny i kartograficzny	STAROSTA ŁOMŻYŃSKI
Identyfikator ewidencyjny materiału zasobu	P.2007.2019.68
Data wpisania operatu technicz. do ewidencji materiałów zasobu	2019-01-11
Imię i nazwisko osoby reprezentującej organ	z up. STAROSTY mgr inż. Andrzej Długolecki Główny Specjalista Wydział Geodezji, Kartografii, Katastru i Gospodarki Nieruchomościami



ZAGOSPODAROWANIE DZIAŁKI  
O NR EWID. 178/3, 178/11, 178/13  
Skala 1:500

LEGENDA DO NINIEJSZEGO OPRAWIANIA

- A,B,C,D Zakres opracowania
- 1 Projektowana przebudowa budynku biblioteki - wg odrębnego opracowania
- 2 Projektowana rozbudowa budynku biblioteki - wg odrębnego opracowania
- Istniejące utwardzenie z kostki polbrukowej - wg odrębnego opracowania
- Projektowane taras schody do budynku mieszkalnego - wg odrębnego opracowania
- 178/3 Numer ewidencyjny działki objętej opracowaniem
- Projektowane wejścia do budynku - wg odrębnego opracowania
- Projektowane estetycznie urządzone miejsca na pojemniki służące do czasowego gromadzenia segregowanych odpadów stałych z zamykanymi otworami wrzutowymi z uwzględnieniem możliwości segregacji - wg odrębnego opracowania
- Teren biologicznie czynny działki - wg odrębnego opracowania
- Istniejące stanowisko postojowe (szt. 2) o wymiarach 2,5 m x 5,0 m
- Istniejące stanowisko postojowe (szt. 1) przeznaczone dla osób niepełnosprawnych o wymiarach 3,6 m x 5,0 m
- Projektowany zbiornik na nieczystości ciekłe o pojemności 10,0 m<sup>3</sup>
- Projektowana instalacja kanalizacji sanitarnej - PVCφ160 - gw odrębnego opracowania Bz
- Projektowane przyłącze wodociągowe PE50 zasawa wodociągowa kotłowniowa z miękkim uszczelnieniem ślina - DN50
- Projektowany naziemny zbiornik gazowy o pojemności 4,8 m<sup>3</sup> - gw odrębnego opracowania
- Projektowana zewnętrzna instalacja gazowa - wg odrębnego opracowania
- SKO Projektowana skrzynka gazowa zlokalizowana na elewacji budynku objętego opracowaniem - wg odrębnego opracowania
- Projektowany kabel telekomunikacyjny - wg odrębnego opracowania
- Istniejące instalacje do demontażu - wg odrębnego opracowania

**Nazwa inwestycji:** Budowa przyłącza wodociągowego na rzecz inwestycji polegającej na Przebudowie i rozbudowie budynku biblioteki (kat. obiektu IX)

**Lokalizacja:** dz. nr ewid. 178/3, 178/11, 178/13, m. Wygoda, obręb ewid. Wygoda 0039, jedn. ewid. 200702\_2, Łomża, gmina Łomża, pow. łomżyński, woj. podlaskie

**Inwestor:** Biblioteka Publiczna Gminy Łomża z siedzibą w Podgórzu ul. Łomżyńska 30, 18-400 Łomża

Oświadczam, że część rysunkowa projektu zagospodarowania działek nr 178/3, 178/11, 178/13 dla inwestycji o nazwie: Budowa przyłącza wodociągowego na rzecz inwestycji polegającej na Przebudowie i rozbudowie budynku biblioteki na działkach o nr 178/3, 178/11, 178/13, m. Wygoda, obręb ewid. Wygoda 0039, jedn. ewid. 200702\_2 Łomża, gm. Łomża pow. łomżyński, woj. podlaskie sporządzono na kopii mapy do celów projektowych poświadczony za zgodność z oryginałem. 197/2 Br-RV

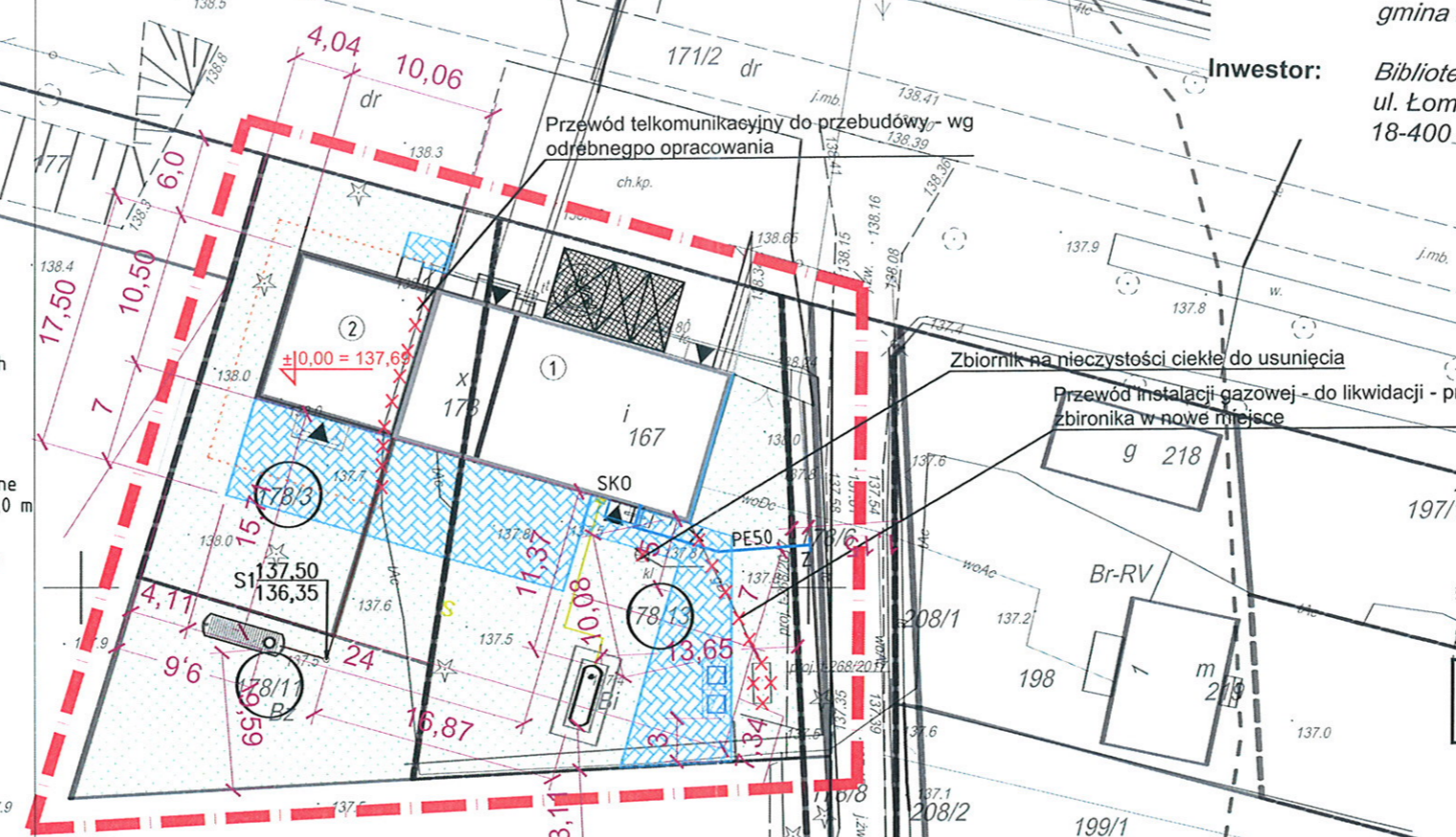
Projektant: Sanitarna: mgr inż. Daniel Wiśniewski  
Upr.: KUP/0152/PWOS/13  
do projektowania w spec. sanitarnej

Zakład Usług Komunalnych  
Gminy Łomża  
ul. M. Skłodowskiej-Curie 1a  
18-400 Łomża  
04.12.18

DYREKTOR  
Sławomir Gawrych

BIURO PROJEKTOWE I NADZÓR BUDOWLANY  
Rychnowy 1b, 77-300 Człuchów  
tel. kom.: 663 922 034; fax: 597268037  
e-mail: biuro@marcinbartos.pl; marcinbartos4@wp.pl; www.marcinbartos.pl

ZAGOSPODAROWANIE  
Skala: 1:500 Rys. nr: 1  
Zagospodarowanie terenu działki o nr ewid. 178/3, 178/11, 178/13.  
Nazwa inwestycji: Budowa przyłącza wodociągowego na rzecz inwestycji polegająca na przebudowie i rozbudowie budynku biblioteki  
Adres: dz. o nr ewid. 178/3, 178/11, 178/13, m. Wygoda, obręb ewid. Wygoda 0039, jedn. ewid. 200702\_2, Łomża, gm. Łomża, pow. łomżyński, woj. podlaskie  
Wykonat: Branża: Imię i nazwisko, uprawnienia budowlane: Podpis:  
Projektant: Sanitarna: mgr inż. Daniel Wiśniewski  
Upr.: KUP/0152/PWOS/13  
do projektowania w spec. sanitarnej



BILANS TERENU DZIAŁKI NR 178/3 - wg odrębnego opracowania

	Proj. [m <sup>2</sup> ]	Pow./Pow.dz.[%]
Istn. pow. zabudowy	0,00 m <sup>2</sup>	0,00%
Proj. pow. rozbudowy biblioteki	105,63 m <sup>2</sup>	24,57%
Całkowita pow. zabudowy	105,63 m <sup>2</sup>	24,57%
Istn. pow. utwardzeń	0,00 m <sup>2</sup>	0,00%
Proj. pow. utwardzeń	10,23 m <sup>2</sup>	2,38%
Proj. pow. utwardzeń - tarasy	68,72 m <sup>2</sup>	15,98%
Całkowita powierzchnia utwardzeń	78,95 m <sup>2</sup>	18,36%
Pow. terenu biologicznie czynnego	245,42 m <sup>2</sup>	57,07%
Powierzchnia działki	430,00 m <sup>2</sup>	100%

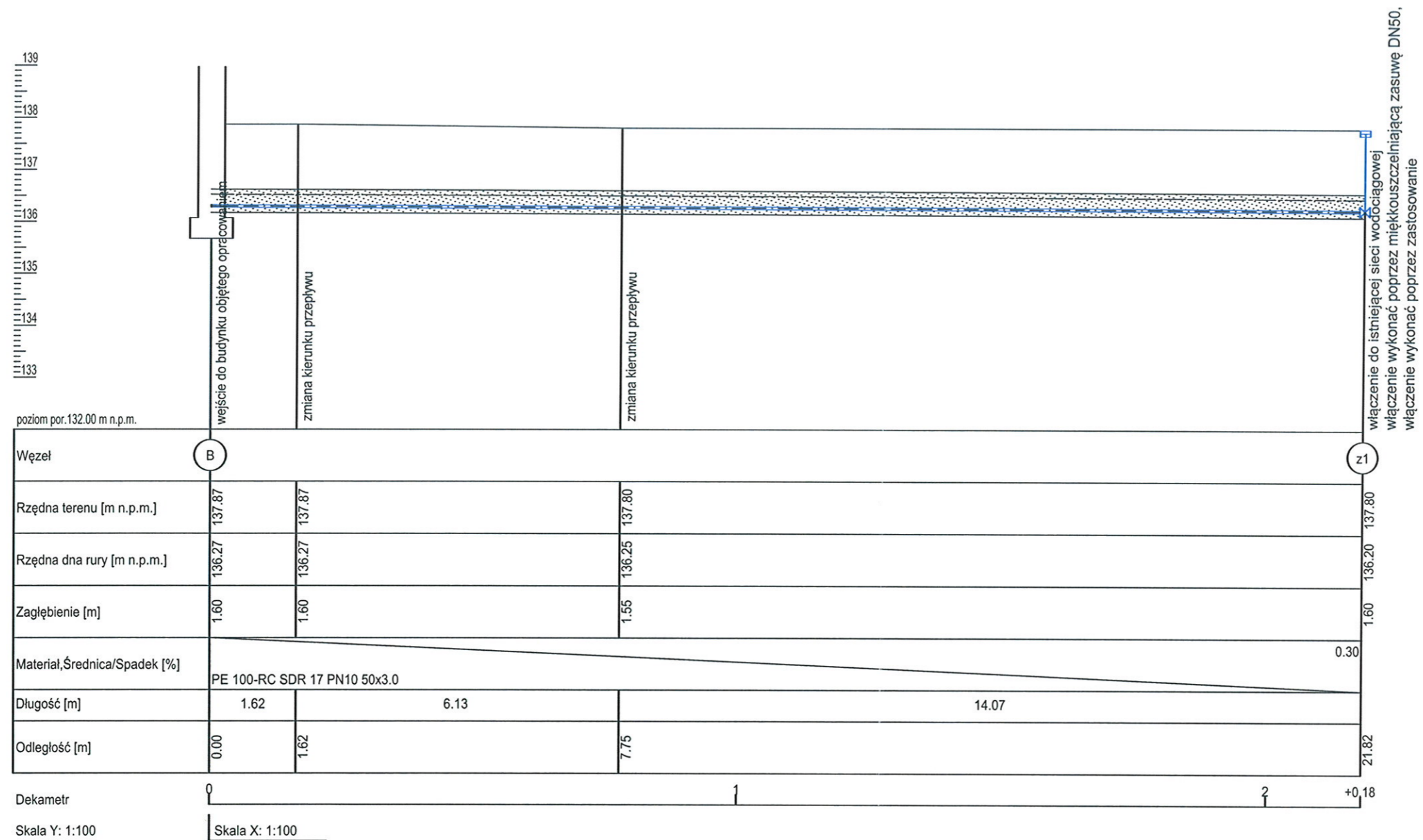
BILANS TERENU DZIAŁKI NR 178/11 - wg odrębnego opracowania

	Proj. [m <sup>2</sup> ]	Pow./Pow.dz.[%]
Istn. pow. zabudowy	44,21 m <sup>2</sup>	10,86%
Proj. pow. rozbudowy biblioteki	0,00 m <sup>2</sup>	0,00%
Całkowita pow. zabudowy	44,21 m <sup>2</sup>	10,86%
Istn. pow. utwardzeń	12,48 m <sup>2</sup>	3,07%
Proj. pow. utwardzeń	4,36 m <sup>2</sup>	1,07%
Proj. pow. utwardzeń - tarasy	37,48 m <sup>2</sup>	9,21%
Całkowita powierzchnia utwardzeń	54,32 m <sup>2</sup>	13,35%
Pow. terenu biologicznie czynnego	308,47 m <sup>2</sup>	75,79%
Powierzchnia działki	407,00 m <sup>2</sup>	100%

BILANS TERENU DZIAŁKI NR 178/13 - wg odrębnego opracowania

	Proj. [m <sup>2</sup> ]	Pow./Pow.dz.[%]
Istn. pow. zabudowy	181,75 m <sup>2</sup>	22,08%
Proj. pow. rozbudowy biblioteki	0,00 m <sup>2</sup>	0,00%
Całkowita pow. zabudowy	181,75 m <sup>2</sup>	22,08%
Istn. pow. utwardzeń	99,33 m <sup>2</sup>	12,07%
Proj. pow. utwardzeń	113,46 m <sup>2</sup>	13,78%
Proj. pow. utwardzeń - tarasy	61,80 m <sup>2</sup>	7,51%
Całkowita powierzchnia utwardzeń	274,59 m <sup>2</sup>	33,36%
Pow. terenu biologicznie czynnego	366,66 m <sup>2</sup>	44,56%
Powierzchnia działki	823,00 m <sup>2</sup>	100%

R 178/11  
ia



**UWAGA:**

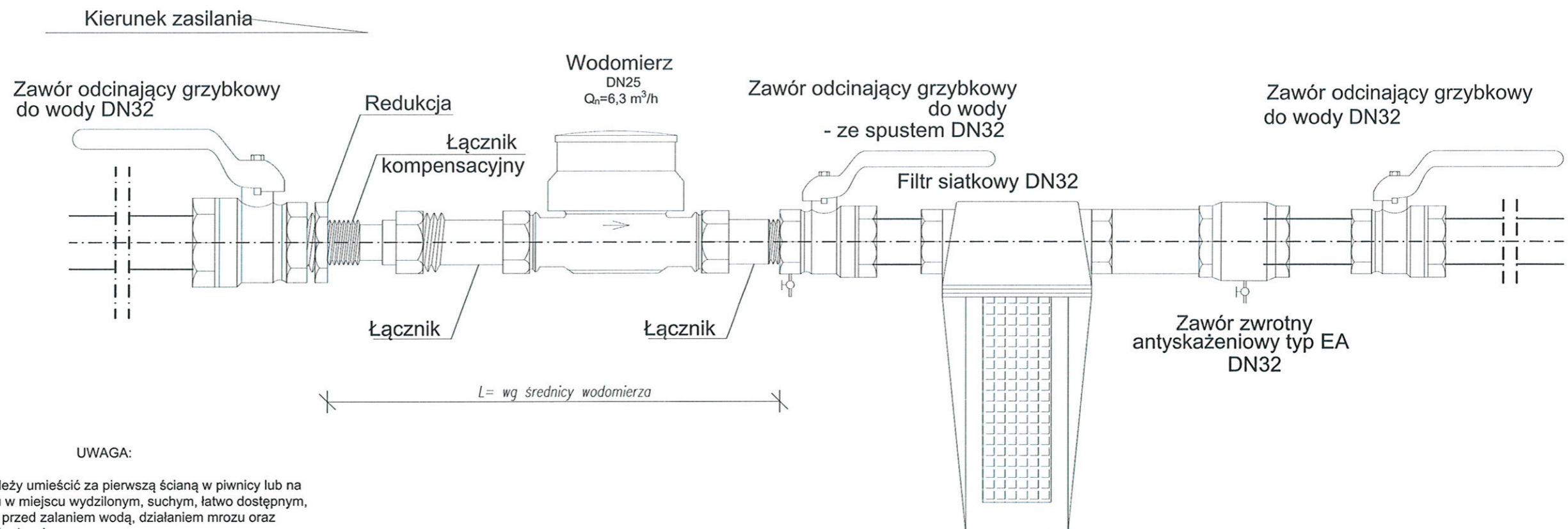
1. Włączenie przyłącza do sieci wodociągowej należy wykonać poprzez zamontowanie nawiertki samonawirtnej (obejma nawiertki łączona śrubami).
2. Zastosować miękkouszczelniającą zasuwę klinową, równoprzelotową, którą to należy wyprowadzić z kluczem teleskopowym oraz skrzynką do zasuw, a następnie trwale oznakować w promieniu 0,5m.
3. Nad przewodem należy wykonać obsypkę o gr. 20 cm, natomiast pod podsypkę o gr. 10cm.
4. Materiał podsypki jak i obsypki powinien odpowiadać następującym wymaganiom:
  - nie powinien występować w nim cząstki o wymiarach większych o 20mm;
  - materiał nie może być ostry;
  - nie może zawierać ostrych kamieni lub innego twardego materiału.
5. Nad rurociągami w odległości 20cm należy ułożyć taśmę lokalizacyjno-ostrzegawczą koloru niebieskiego o szerokości 200 mm z zatopioną wkładką metalową i zamontować ją do zasuw oraz wodomierzy.
6. Wodomierz należy zamontować w pozycji poziomej zegarem do góry zachowując prostopadłość metrologiczną przed i za wodomierzem.
7. Przed zasypaniem ułożonego przewodu należy poddać go próbie szczelności, którą to należy potwierdzić protokołem.

**Profil podłużny przyłącza wodociągowego  
skala 1:100**

BIURO PROJEKTOWE I NADZÓR BUDOWLANY Rychnowy 1b, 77-300 Człuchów tel. kom.: 663 922 034; fax: 597268037 e-mail: biuro@marcinbartos.pl; marcinbartos4@wp.pl; www.marcinbartos.pl		Data: 21.11. 2018 r.
BRANŻA SANITARNA		Skala: 1:100
Profil podłużny przyłącza wodociągowego		Rys. nr: S1
Nazwa inwestycji:	Budowa przyłącza wodociągowego na rzecz inwestycji polegająca na przebudowie i rozbudowie budynku biblioteki	
Adres:	dz. o nr ewid. 178/3, 178/11, 178/13, m. Wygoda, obręb ewid. Wygoda 0039, jedn. ewid. 200702_2, Łomża, gm. Łomża, pow. łomżyński, woj. podlaskie	
Wykonał:	Branża:	Imię i nazwisko, uprawnienia budowlane:
Projektant:	Sanitarna:	mgr inż. Daniel Wiśniewski Upr.: KUP/0152/PWOS/13 do projektowania w spec. sanitarnej

## SCHEMAT ZESTAWU WODOMIERZOWEGO

Skala -



## UWAGA:

1. Wodometer należy umieścić za pierwszą ścianą w piwnicy lub na parterze budynku w miejscu wydzielonym, suchym, łatwo dostępnym, zabezpieczonym przed zalaniem wodą, działaniem mrozu oraz możliwością uszkodzenia
2. W skład zestawu wodomierza głównego wchodzi: wodometer, zawory odcinające, prostki w odcinkach - 5 DN przed wodomierzem i 3 DN za wodomierzem - DN oznacza średnicę wodomierza.
3. Za wodomierzem należy zamantować zabezpieczenie przed wtórnym zanieczyszczeniem wody w sieci.

BIURO PROJEKTOWE I NADZÓR BUDOWLANY Rychnowy1b, 77-300 Człuchów tel. kom.: 663 922 034; fax: 597268037 e-mail: biuro@marcinbartos.pl; marcinbartos4@wp.pl; www.marcinbartos.pl		Data: 21.11. 2018 r.
BRANŻA SANITARNA	Skala: -	Rys. nr: S3
Schemat zestawu wodomierzowego		
Nazwa inwestycji:	Budowa przyłącza wodociągowego na rzecz inwestycji polegająca na przbudowie i rozbudowie budynku biblioteki	
Adres:	dz. o nr ewid. 178/3, 178/11, 178/13, m. Wygoda, obręb ewid. Wygoda 0039, jedn. ewid. 200702_2, Łomża, gm. Łomża, pow. łomżyński, woj. podlaskie	
Wykonał:	Branża:	Imię i nazwisko, uprawnienia budowlane:
Projektant:	Sanitarna:	mgr inż. <b>Daniel Wiśniewski</b> Upr.: KUP/0152/PWOS/13 do projektowania w spec. sanitarnej

2

ZAŁĄCZNIKI  
FORMALNO-PRAWNE

Gmina Łomża  
ul. Marii Skłodowskiej Curie 1a, 18-400 Łomża  
NIP: 718 126 83 29  
Zakład Usług Komunalnych Gminy Łomża  
ul. Marii Skłodowskiej Curie 1a  
18-400 Łomża

Łomża, 10.12.2017 r.

Znak: ZUK.6853.1. 67. 2017 W

Biblioteka Publiczna Gminy Łomża z/s w Podgórzu  
ul. Łomżyńska 30  
18-400 Łomża

## **WARUNKI PRZYŁĄCZENIA do sieci WODOCIĄGOWEJ** **dla nieruchomości nr 178/7 położonej w obrębie geodezyjnym Wygoda**

Na podstawie § 16 *Regulaminu dostarczania wody i odprowadzania ścieków na terenie Gminy Łomża* przyjętego Uchwałą Nr XXIV/148/16 Rady Gminy Łomża z dnia 30 listopada 2016 roku (Dz. Urz. Województwa Podlaskiego z 2016 r., poz. 4662) oraz w związku z wnioskiem z dnia 01.12.2017 r. Zakład Usług Komunalnych Gminy Łomża w Łomży informuje, że przyłączy w celu dostawy wody do nieruchomości oznaczonej numerem geodezyjnym 178/7 położonej w Wygodzie przy ul. Sosnowej należy zaprojektować i realizować według następujących zasad:

### **I. TECHNICZNE WARUNKI PRZYŁĄCZENIA I PARAMETRY TECHNICZNE:**

1. Przyłączenie do istniejącej sieci wodociągowej z rur PVC Ø 100 mm zlokalizowanej w drodze gminnej nr 105808B, na działce nr geodez. 208/8 (obręb) Wygoda, oznaczonej kolorem niebieskim na załączniku graficznym do niniejszych warunków, należy wykonać z rur PE Ø 50 mm.
2. Ciśnienie w sieci wodociągowej w rejonie miejsca włączenia wynosi aktualnie ok. 0,27 MPa.
3. Włączenie przyłącza do sieci wodociągowej należy zaprojektować i wykonać poprzez zamontowanie nawiertki samonawiertnej (obejma nawierki łączona śrubami).
4. Wodomierz należy umieścić za pierwszą zewnętrzną ścianą w piwnicy lub na parterze budynku, w miejscu wydzielonym, suchym, łatwo dostępnym, zabezpieczonym przed zalaniem wodą, działaniem mrozu oraz możliwością uszkodzenia. Wodomierz musi być zamocowany w pozycji horyzontalnej z odpowiednim sztywnym dwustronnym umocowaniem (zaleca się stosowanie konsoli wodomierzowych). W skład zestawu wodomierza głównego wchodzi: wodomierz, zawory odcinające, prostki w odcinkach – 5 DN przed wodomierzem i 3 DN za wodomierzem – (DN oznacza średnicę wodomierza). Za zestawem wodomierzowym zamontować zabezpieczenie przed wtórnym zanieczyszczeniem wody w sieci, wynikające z obowiązującej normy.
5. Na przyłączy, możliwie najbliżej miejsca włączenia, należy zamontować zasuwę wodociągową, kołnierzową z miękkim uszczelnieniem klina, o średnicy zgodnej ze średnicą przyłącza, lecz nie mniejszej niż DN 50 mm. Obudowę trzpienia zasuwki należy wykonać z rur PE, PP lub PVC, przy czym jeśli zasuwka będzie zlokalizowana w pasie drogowym, należy zastosować na obudowie trzpienia końcówkę teleskopową. Na zakończeniu obudowy należy zamontować skrzynkę żeliwną, zabezpieczoną w terenie o nawierzchni nieutwardzonej krążkiem betonowym. Lokalizację zasuwki należy oznakować odpowiednią tabliczką znamionową o treści zgodnej z przepisami, którą należy zamontować na elemencie trwałym takim jak: ogrodzenie, ściana budynku, niezależny słupek itp.
6. Rury przyłącza należy ułożyć na podsypce piaskowej grubości 10 cm, zasypać na grubości co najmniej 20 cm ponad wierzch rury piaskiem lub innym gruntem przepuszczalnym (bezwzględnie nie zawierającym gruzu, kamieni itp.) oraz odpowiednio oznakować taśmą ostrzegawczą – lokalizacyjną w kolorze niebieskim, ułożoną na warstwie zasypki przyłącza, a wykop nad zasypką aż do poziomu terenu zageścić.
7. Włączenie do sieci wodociągowej nastąpi po odbiorze końcowym stwierdzającym sprawność techniczną i prawidłowość wykonania wybudowanego przyłącza.
8. Warunki przyłączenia ważne są dwa lata od chwili wydania.
9. Załącznik graficzny stanowi integralną część niniejszych warunków.

**DYREKTOR**  
*Stawomir Gawrych*

.....  
(podpis dyrektora ZUK GL lub osoby upoważnionej)

Łomża dn. 29 listopada 2018

### DECYZJA

Na podstawie art. 39 ust. 3 ustawy z dnia 21 marca 1985r. O drogach publicznych (t.j. Dz.U. z 2018 r. poz. 2068) oraz art. 104 ustawy z dnia 14 czerwca 1960 r. Kodeks postępowania administracyjnego (t.j. Dz.U. z 2018 r. poz. 2096), po rozpatrzeniu wniosku z dnia 21.11.2018 który złożył/a/li Biuro Projektowe i Nadzór Budowlany mgr inż. Marcin Bartoś, Rychnowy 1 b, 77-300 Człuchów, działając w imieniu Wiesława Kłosińska - Dyrektor Biblioteki Publicznej Gminy Łomża z/s w Podgórzu, ul. Łomżyńska 30, 18-400 Łomża, w sprawie wyrażenia zgody na lokalizację przyłącza wodociągowego w pasie drogowym drogi gminnej nr 105 808 B - ulica Sosnowa we wsi Wygoda

zezwalam

Wnioskodawcy na lokalizację przyłącza wodociągowego w pasie drogowym drogi gminnej nr 105 808 B - ulica Sosnowa we wsi Wygoda w lokalizacji pokazanej na załączniku graficznym - z zachowaniem następujących warunków:

- Projektowane roboty wykonywać tak, aby utrudnienia w ruchu ograniczyć do minimum

Udzielam jednocześnie prawa dysponowania nieruchomością oznaczoną dz. nr. 178/6 obr. Wygoda

#### Uzasadnienie

W związku z uwzględnieniem w całości żądania wnioskodawcy odstępuje się od uzasadnienia decyzji - stosownie do art. 107 § 4 ustawy Kodeks postępowania administracyjnego.

#### Pouczenie

1. Przed rozpoczęciem robót Wykonawca lub Inwestor zadania zobowiązany jest do
  - a. uzyskania pozwolenia na budowę lub zgłoszenia budowy albo wykonywania robót budowlanych do Starosty Łomżyńskiego – stosownie do art. 28 ustawy z dnia 07 lipca 1994 r. Prawo budowlane,
  - b. uzgodnienia projektu budowlanego z Wójtem Gminy Łomża – w przypadku realizacji zadania na podstawie pozwolenia na budowę,
  - c. zezwolenia Wójta Gminy Łomża na prowadzenie robót w pasie drogowym – stosownie do art. 40 ust. 1 ustawy z dnia 21 marca 1985r. O drogach publicznych.
  
2. Wniosek w sprawie uzyskania zezwolenia należy złożyć do Urzędu Gminy Łomża ul. Marii Skłodowskiej Curie 1a, dołączając:
  - a. szczegółowy plan sytuacyjny w skali 1:1000 lub 1:500 z zaznaczeniem granic i podaniem wymiarów planowanej powierzchni zajęcia pasa drogowego.
  - b. informację o sposobie zabezpieczenia robót w granicach pasa drogowego drogi gminnej
  - c. oświadczenie o posiadaniu pozwolenia na budowę lub barku sprzeciwu do realizacji zadania na zgłoszenie obiektu umieszczonego w pasie drogowym wydane przez Starostę Łomżyńskiego
  - d. dokładny termin i harmonogram robót prowadzonych w pasie drogowym
  
3. Za umieszczenie urządzeń i obiektów niezwiązanych z potrzebami zarządzania drogami lub potrzebami ruchu drogowego oraz za zajęcie pasa drogowego na czas robót będą pobierane opłaty - zgodnie z decyzją o której mowa w pkt 2c.
  
4. Zgodnie z art. 39 ust 4 ustawy z dnia 21 marca 1985 r. O drogach publicznych, utrzymanie obiektów i urządzeń niezwiązanych z potrzebami zarządzania drogami lub potrzebami ruchu drogowego należy do ich posiadaczy.
  
5. Zgodnie z art. 39 ust 5 ustawy z dnia 21 marca 1985 r. O drogach publicznych, jeżeli budowa, przebudowa lub remont drogi wymaga przełożenia urządzenia lub obiektu niezwiązanego z potrzebami zarządzania drogami lub potrzebami ruchu drogowego, koszt tego przełożenia ponosi jego właściciel.

6. Od decyzji niniejszej służy stronom odwołanie do Samorządowego Kolegium Odwoławczego w Łomży - za pośrednictwem Wójta Gminy Łomża - w terminie 14 dni od daty jej otrzymania.

7. W trakcie biegu terminu do wniesienia odwołania strona może zrzec się prawa do wniesienia odwołania wobec organu administracji publicznej, który wydał decyzję - z dniem doręczenia organowi administracji publicznej oświadczenia o zrzeczeniu się prawa do wniesienia odwołania przez ostatnią ze stron postępowania, decyzja staje się ostateczna i prawomocna.

Z up. Wójta  
  
inż. Antoni Szepietowski  
Naczelnik Wydziału Infrastruktury

Zwolnione z opłaty skarbowej - zgodnie z cz. III kol. 2, pkt 44, kol 4, pkt 9 załącznika do ustawy z dnia 16 listopada 2006 r. O opłacie skarbowej (j. t. Dz. U. z 2015 r. poz. 783 z późn. zm.).

**Otrzymują**

1. Biuro Projektowe i Nadzór Budowlany mgr inż. Marcin Bartoś
2. a/a

**ZAGOSPODAROWANIE DZIAŁKI  
O NR EWID. 178/3, 178/11, 178/13**  
Skala 1:500

**Nazwa inwestycji:** Przebudowa i rozbudowa budynku biblioteki (kat. obiektu IX) z wewn. inst. wod.-kan., c.o., elektryczną i gazową oraz zewn. inst. gazu (naziemny zbiornik gazowy o poj. 4,85m<sup>3</sup>) oraz kanalizacji sanitarnej (bezdopływowy zbiornik na nieczystości ciekłe o poj. 10m<sup>3</sup>).

**Lokalizacja:** dz. nr ewid. 178/3, 178/11, 178/13, m. Wygoda, obręb ewid. Wygoda 0039, jedn. ewid. 200702\_2, Łomża, gmina Łomża, pow. łomżyński, woj. podlaskie

**Inwestor:** Biblioteka Publiczna Gminy Łomża z siedzibą w Podgórzu ul. Łomżyńska 30, 18-400 Łomża

**WOJ. GMINY ŁOMŻA**  
18-400 ŁOMŻA  
ul. Marii Skłodowskiej Curie 1A

**ZALĄCZNIK DO DECYZJI / PISMA**  
Nr. W.1.42302.104.2018  
z dnia 28.11.2018  
Z up. Woj. Antoni Szepietowski  
Z up. Woj. Marcin Bartoś

Oświadczam, że część rysunkowa projektu zagospodarowania działek nr 178/3, 178/11, 178/13 dla inwestycji o nazwie: Przebudowa i rozbudowa budynku biblioteki (kat. obiektu IX) z wewn. inst. wod.-kan., c.o., elektryczną i gazową oraz zewn. inst. gazowej (naziemny zbiornik gazowy o poj. 4,85m<sup>3</sup>) oraz kanalizacji sanitarnej (bezdopływowy zbiornik na nieczystości ciekłe o poj. 10m<sup>3</sup>) na działkach o nr 178/3, 178/11, 178/13, m. Wygoda, obręb ewid. Wygoda 0039, jedn. ewid. 200702\_2 Łomża, gm. Łomża, pow. łomżyński, woj. podlaskie sporządzono na kopii mapy do celów projektowych i poświadczony za zgodność z oryginałem.

inż. arch. Piotr Schulz  
Projektant: Architektura. Upr.: GP-KZ 7342/148/93; GP-KZ 7342/149/93 do projektowania w spec. architektonicznej

**BIURO PROJEKTOWE I NADZÓR BUDOWLANY**  
Rychnowy 1b, 77-300 Człuchów  
tel. kom.: 663 922 034; fax: 597268037  
e-mail: biuro@marcinbartos.pl; marcinbartos4@wp.pl; www.marcinbartos.pl  
Data: 08.11.2018 r.

**ZAGOSPODAROWANIE**  
Skala: 1:500  
Rys. nr: 1

Zagospodarowanie terenu działki o nr ewid. 178/3, 178/11, 178/13.  
Nazwa inwestycji: Przebudowa i rozbudowa budynku biblioteki (kat. obiektu IX) z wewn. inst. wod.-kan., c.o., elektryczną i gazową oraz zewn. inst. gazu (naziemny zbiornik gazowy o poj. 4,85m<sup>3</sup>) oraz kanalizacji sanitarnej (bezdopływowy zbiornik na nieczystości ciekłe o poj. 10m<sup>3</sup>)

Adres: dz. o nr ewid. 178/3, 178/11, 178/13, m. Wygoda, obręb ewid. Wygoda 0039, jedn. ewid. 200702\_2, Łomża, gm. Łomża, pow. łomżyński, woj. podlaskie

Wykonał: Branża: Imię i nazwisko, uprawnienia budowlane: mgr inż. arch. Tomasz Wolanin  
Podpis: Upr.: 64/07/DOIA do projektowania bez ograniczeń w spec. architektonicznej

Projektant: Architektura: mgr inż. Marcin Bartoś  
Upr.: POM/0112/POOK/13 do proj. bez ograniczeń w spec. konstrukcyjnej

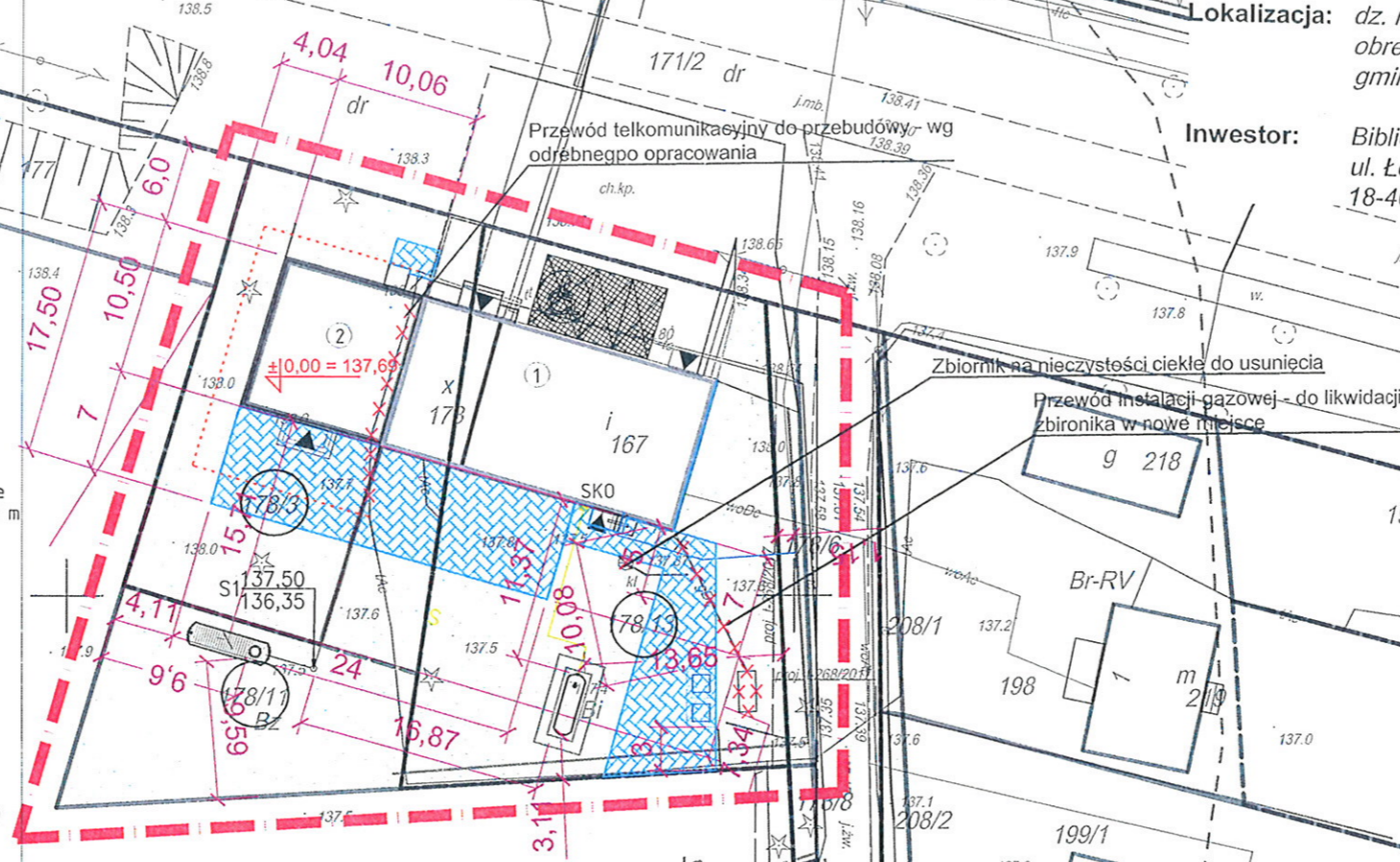
Projektant: Sanitarna: mgr inż. Daniel Wiśniewski  
Upr.: KUP/0152/PWOS/13 do projektowania w spec. sanitarnej

Projektant: Elektryczna: inż. Zenon Trąbala  
Upr.: NB-7210/25/79 do proj. bez ograniczeń w spec. elektrycznej

Projektant: Tele-techniczna: mgr inż. Stefan Kononowicz  
Upr.: UAN-KZ-7210/248/87 do projektowania w spec. teletechnicznej

**LEGENDA DO NINIEJSZEGO OPRAWIANIA**

- A,B,C,D Zakres opracowania
- 1 Projektowana przebudowa budynku biblioteki
- 2 Projektowana rozbudowa budynku biblioteki
- Istniejące utwardzenie z kostki polbrukowej
- Projektowane tarasy schody do budynku mieszkalnego
- 178/3 Numer ewidencyjny działki objętej opracowaniem
- Projektowane wejścia do budynku
- Projektowane estetycznie urządzone miejsce na pojemniki służące do czasowego gromadzenia segregowanych odpadów stałych z zamykanymi otworami wrzutowymi z uwzględnieniem możliwości segregacji.
- Teren biologicznie czynny działki
- Istniejące stanowisko postojowe (szt. 2) o wymiarach 2,5 m x 5,0 m
- Istniejące stanowisko postojowe (szt. 1) przeznaczone dla osób niepełnosprawnych o wymiarach 3,6 m x 5,0 m
- 178/10
- Projektowany zbiornik na nieczystości ciekłe o pojemności 10,0 m<sup>3</sup>
- Projektowana instalacja kanalizacji sanitarnej - PVC Ø160 Bz
- Projektowane przyłącze wodociągowe - wg odrębnego opracowania
- Projektowany naziemny zbiornik gazowy o pojemności 4,85 m<sup>3</sup>
- Projektowana zewnętrzna instalacja gazowa
- SKO Projektowana szprzynka gazowa zlokalizowana na elewacji budynku objętego opracowaniem
- Projektowany kabel telekomunikacyjny - wg odrębnego opracowania
- \*\*\* Istniejące instalacje do demontażu



BILANS TERENU DZIAŁKI NR 178/11		
	Proj. [m <sup>2</sup> ]	Pow./Pow.dz.[%]
Istn. pow. zabudowy	44,21 m <sup>2</sup>	10,86%
Proj. pow. rozbudowy biblioteki	0,00 m <sup>2</sup>	0,00%
Całkowita pow. zabudowy	44,21 m <sup>2</sup>	10,86%
Istn. pow. utwardzeń	12,48 m <sup>2</sup>	3,07%
Proj. pow. utwardzeń	4,36 m <sup>2</sup>	1,07%
Proj. pow. utwardzeń - tarasy	37,48 m <sup>2</sup>	9,21%
Całkowita powierzchnia utwardzeń	54,32 m <sup>2</sup>	13,35%
Pow. terenu biologicznie czynnego	308,47 m <sup>2</sup>	75,79%
Powierzchnia działki	407,00 m <sup>2</sup>	100%

BILANS TERENU DZIAŁKI NR 178/3		
	Proj. [m <sup>2</sup> ]	Pow./Pow.dz.[%]
Istn. pow. zabudowy	0,00 m <sup>2</sup>	0,00%
Proj. pow. rozbudowy biblioteki	105,63 m <sup>2</sup>	24,57%
Całkowita pow. zabudowy	105,63 m <sup>2</sup>	24,57%
Istn. pow. utwardzeń	0,00 m <sup>2</sup>	0,00%
Proj. pow. utwardzeń	10,23 m <sup>2</sup>	2,38%
Proj. pow. utwardzeń - tarasy	68,72 m <sup>2</sup>	15,98%
Całkowita powierzchnia utwardzeń	78,95 m <sup>2</sup>	18,36%
Pow. terenu biologicznie czynnego	245,42 m <sup>2</sup>	57,07%
Powierzchnia działki	430,00 m <sup>2</sup>	100%

BILANS TERENU DZIAŁKI NR 178/13		
	Proj. [m <sup>2</sup> ]	Pow./Pow.dz.[%]
Istn. pow. zabudowy	181,75 m <sup>2</sup>	22,08%
Proj. pow. rozbudowy biblioteki	0,00 m <sup>2</sup>	0,00%
Całkowita pow. zabudowy	181,75 m <sup>2</sup>	22,08%
Istn. pow. utwardzeń	99,33 m <sup>2</sup>	12,07%
Proj. pow. utwardzeń	113,46 m <sup>2</sup>	13,78%
Proj. pow. utwardzeń - tarasy	61,80 m <sup>2</sup>	7,51%
Całkowita powierzchnia utwardzeń	274,59 m <sup>2</sup>	33,36%
Pow. terenu biologicznie czynnego	366,66 m <sup>2</sup>	44,56%
Powierzchnia działki	823,00 m <sup>2</sup>	100%